

## 2.9. ЛИТЕРАТУРА

### 2.9.1. Характеристика целей и объектов контроля

Единый государственный экзамен по литературе проводится в целях объективной оценки качества подготовки выпускников, освоивших образовательные программы среднего (полного) общего образования. По его итогам осуществляется конкурсный отбор абитуриентов в образовательные учреждения среднего и высшего профессионального образования.

Объектами контроля по предмету являются те требования к уровню подготовки выпускников и содержательные элементы знаний и умений, которые указаны в кодификаторе элементов содержания и требований к уровню подготовки выпускников общеобразовательных учреждений для единого государственного экзамена по литературе (кодификатор соответствует Федеральному компоненту государственного образовательного стандарта, утвержденному приказом Минобрнауки России от 05.03.2004 № 1089).

ЕГЭ по литературе ориентирован: на выявление умений воспринимать, анализировать и интерпретировать литературное произведение как художественное целое; сопоставлять различные произведения, опираясь на знание историко-литературного контекста, а также создавать развернутое письменное высказывание на литературную тему. КИМ по литературе позволяют проверить понимание выпускниками содержания изученных художественных произведений, сформированность у них общего представления об историко-литературном процессе, владение теоретико-литературными понятиями и умение их использовать при анализе текста.

При разработке КИМ учитывается компетентностный подход к выявлению уровня общеобразовательной подготовки экзаменуемых по литературе: в основу экзаменационной модели положены читательские, литературоведческие и коммуникативно-речевые навыки как ключевые компетенции, формирующие квалифицированного читателя.

### 2.9.2. Краткая характеристика участников экзамена 2012 года

В основу аналитического отчета положен кластер наиболее статистически достоверных данных о результатах экзамена (96% всей выборки участников ЕГЭ 2012 г. по литературе).

В мае–июне 2012 г. в ЕГЭ по литературе приняли участие 42 100 человек из всех регионов Российской Федерации (в 2011 г. – 42 600 человек), в том числе выпускники прошлых лет (5387 человек). Таким образом, число выпускников в 2012 г. составило 36 715 человек.

Наибольшее число выпускников экзаменовалось в г. Москве и г. Санкт-Петербурге: соответственно 4787 и 2792 человека (в 2011 г. – 4941 и 2447 человек); в Московской области – 2272 человека (в 2011 г. – 1871 человек). Более тысячи выпускников сдавали экзамен в Краснодарском крае (1173 человека), Ростовской (1195 человек) и Свердловской (1443 человека) областях, Республике Башкортостан (1010 человек) и Республике Татарстан (1050 человек). В ряде субъектов РФ число сдававших ЕГЭ приближается к тысяче: в Чеченской Республике (971 человек), Удмуртской Республике (705 человек), Республике Саха (Якутия) (873 человека), а также в Самарской (878 человек) и Нижегородской (874 человека) областях. От 600 до 700 выпускников участвовали в ЕГЭ по литературе в Ставропольском (718 человек) и Красноярском (751 человек) краях; Волгоградской (761 человек), Кемеровской (716 человек), Новосибирской (779 человек) областях; Пермском (725 человек) и Алтайском краях (646 человек).

Незначительное число участников ЕГЭ по литературе отмечено в таких регионах, как Чукотский (14 человек) и Ненецкий автономные округа (19 человек), Еврейская автономная область (268 человек), Республика Алтай (68 человек) и Магаданская область (43 человека).

### 2.9.3. Краткая характеристика КИМ ЕГЭ 2012 года

В экзаменационной работе 2012 г., как и в прошлые годы, выделено 3 части.

Часть 1, предполагающая анализ фрагмента эпического, или лироэпического, или драматического произведения, состоит из 9 заданий (7 заданий с кратким ответом (В) и 2 задания (С1, С2), требующих написания связного текста в объеме 5–10 предложений).

Часть 2, предполагающая анализ лирического произведения (стихотворения или фрагмента лирической поэмы), в целом аналогична части 1 (содержит 5 заданий с кратким ответом (В) и 2 задания (С3, С4), требующих написания связного текста в объеме 5–10 предложений). Задания С2 и С4 нацелены на привлечение широкого литературного контекста (обоснование связи данного художественного текста с другими произведениями по указанному в задании аспекту сопоставления).

Часть 3 предлагает выпускнику на выбор один из трех вопросов, на который он должен дать ответ в форме сочинения, обосновывая свои суждения обращением к произведению (по памяти).

Предложенная система заданий призвана обеспечить необходимую содержательную валидность экзамена и одновременно выявить уровень сформированности у выпускников основных групп учебных умений, соответствующих ряду важнейших предметных компетенций – читательских, литературоведческих и коммуникативно-речевых.

В экзаменационной работе 2012 г., как и в предыдущие годы, отбор литературного материала осуществлялся с учетом распределения заданий по определенным содержательным блокам. Группировка текстов в вариантах экзаменационной работы производилась на основе традиционной периодизации курса литературы. Проверяемое содержание предмета представлено в восьми разделах кодификатора. На основании первого раздела «Сведения по теории и истории литературы» в формулировках заданий используются те или иные термины и понятия. Остальные семь разделов кодификатора содержат названия произведений художественной литературы различных эпох: древнерусская литература; литература XVIII в.; литература первой половины XIX в.; литература второй половины XIX в.; литература конца XIX – начала XX в.; литература первой половины XX в.; литература второй половины XX в. Вопросы и задания к этим произведениям или фрагментам из них представлены в частях 1 и 2 экзаменационной работы. Задания части 3 соответствуют трем содержательным блокам: 1 – древнерусская литература, литература XVIII в. и первой половины XIX в.; 2 – литература второй половины XIX – начала XX в.; 3 – литература XX в.

В 2012 г. экзаменационная работа по литературе претерпела ряд изменений по сравнению с 2011 г. Доработка экзаменационной модели проводилось в двух направлениях: корректировка критериев, инструкций для экзаменуемых, комментариев для экспертов в целях повышения объективности оценивания развернутых ответов и совершенствование заданий базового уровня сложности.

По итогам апробации в блок заданий базового уровня сложности введены новые задания: на установление соответствия (например, задание В4) и множественный выбор из перечня средств художественной изобразительности в тексте (задание В11). Общее количество заданий базового уровня в экзаменационной работе осталось неизменным (12). Введение новых типов заданий с кратким ответом позволило усилить дифференцирующую способность частей 1 и 2 работы.

В КИМ ЕГЭ 2012 г. существенно усовершенствована система проверки и оценивания выполнения заданий, требующих написания развернутого ответа. В результате максимальный балл за экзаменационную работу в целом увеличился с 39 до 42.

Уточнены названия критериев, принципиально переработаны формулировки большей части критериев для заданий С1–С5, инструкции для выпускников. В комментарии к системе оценивания заданий С1–С4 введена важная установка, помогающая избежать формального

подхода к выставлению оценки: «Указание на объем условно; оценка ответа зависит от его содержательности (при наличии глубоких знаний экзаменуемый может ответить в большем объеме; при умении точно формулировать свои мысли экзаменуемый может достаточно полно ответить в меньшем объеме)». Инструкции для экзаменуемого перед заданиями С1–С4 дополнены новыми пояснениями:

*«Опирайтесь на авторскую позицию, при необходимости излагайте свою точку зрения. Аргументируйте ответ, опираясь на текст произведения».*

*«Выполняя задание С4, приведите не менее двух позиций сопоставления (позицией сопоставления считается указание автора и названия художественного произведения с обязательным обоснованием Вашего выбора; можно приводить в качестве позиций сопоставления два произведения одного автора за исключением того автора, чье произведение рассматривается в задании)».*

*«Ответы записывайте четко и разборчиво, соблюдая нормы речи».*

Задания С1 и С3 в 2012 г. оценивались по двум критериям: «Глубина приводимых суждений и убедительность аргументов» и «Следование нормам речи» (если по первому критерию ставится 0 баллов, задание по второму критерию не оценивается). Таким образом, за успешное выполнение каждого из заданий С1 и С3 экзаменуемый получал максимально 4 балла. Данное изменение было внесено в целях повышения внимания экзаменуемых к речевому оформлению развернутых ответов, усиления дифференцирующей способности заданий, обеспечения преемственности между ЕГЭ и ГИА по литературе.

Полностью переработаны критерии проверки и оценивания выполнения заданий С2 и С4. В 2012 г. эти задания оценивались по одному критерию: «Включение произведения в литературный контекст и убедительность аргументов» (в 2011 г. название было иным: «Точность и полнота ответа»). Добавлено примечание после критериев: «Допустимо указание двух произведений одного автора за исключением того автора, чье произведение рассматривается в задании». За успешное выполнение каждого из заданий С2 и С4 экзаменуемый мог получить максимально по 4 балла (в 2011 г. – 3 балла).

Задание С5 части 3 оценивалось традиционно по пяти критериям. Существенно расширена инструкция для экзаменуемых перед темами сочинений с целью обратить внимание участников ЕГЭ на аспекты, по которым будет оцениваться их работа. В 2012 г. изменились названия первого и четвертого критериев: К1 – «Глубина раскрытия темы сочинения и убедительность суждений» (в 2011 г. – «Глубина и самостоятельность понимания проблемы, предложенной в вопросе»), К4 – «Композиционная цельность и логичность изложения» (в 2011 г. – «Последовательность и логичность изложения»). В уровневой структуре первого критерия сделан акцент на умение выявлять авторскую позицию. В каждом критерии более подробно описаны требования, предъявляемые к ответу на максимальный балл. Точнее разведены требования к ответам, заслуживающим 2 и 1 балла. В четвертом критерии введена установка на оценку композиционной цельности сочинения. Существенно переработан второй критерий «Уровень владения теоретико-литературными понятиями»: уточнено его содержание, и уменьшен максимальный балл (с 3 до 2). В результате максимальный балл за выполнение задания С5 уменьшился с 15 до 14.

### 2.9.4. Основные результаты ЕГЭ 2012 года по литературе

Обобщенные результаты выполнения экзаменационной работы ЕГЭ по литературе в 2012 г. представлены в таблице 9.1 и на рисунке 9.1.

Таблица 9.1. Распределение участников ЕГЭ по полученным первичным баллам

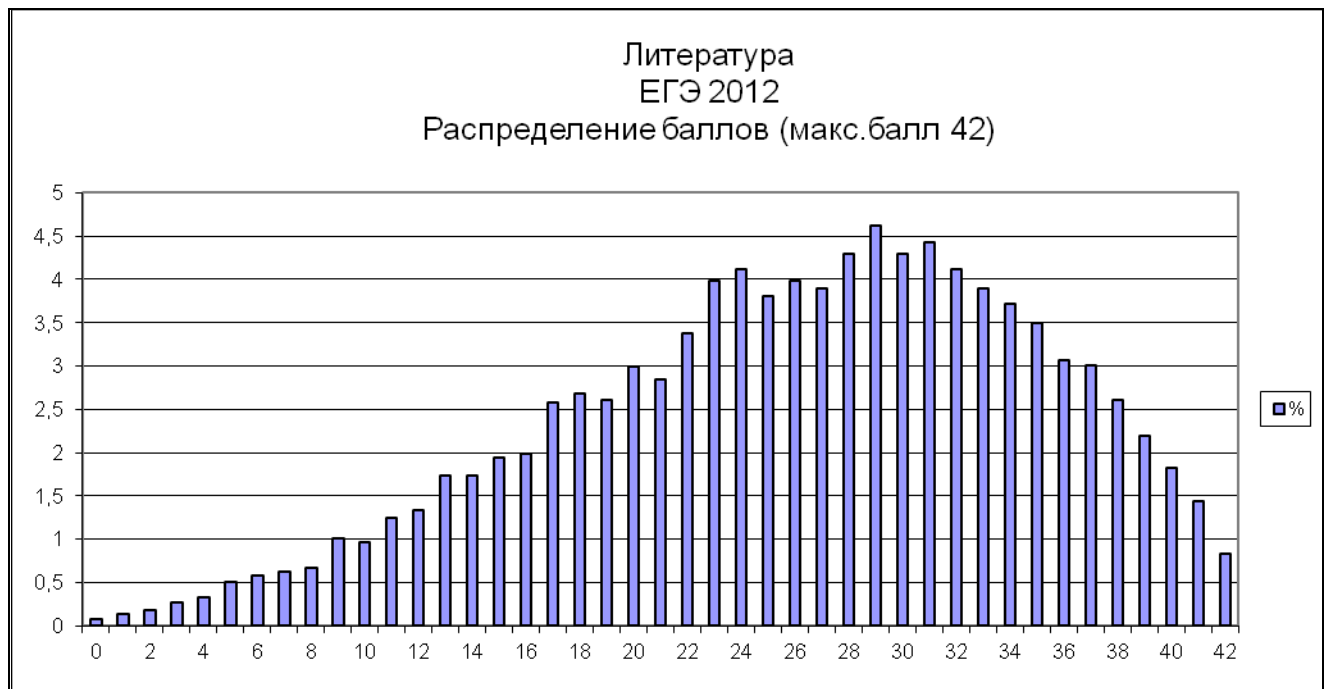
<b>Баллы</b>	<b>0</b>	<b>1</b>	<b>2</b>	<b>3</b>	<b>4</b>	<b>5</b>	<b>6</b>	<b>7</b>	<b>8</b>	<b>9</b>	<b>10</b>
Процент участников	0,33	0,4	0,44	0,49	0,55	0,81	0,93	1,11	1,06	1,37	1,37

<b>Баллы</b>	<b>11</b>	<b>12</b>	<b>13</b>	<b>14</b>	<b>15</b>	<b>16</b>	<b>17</b>	<b>18</b>	<b>19</b>	<b>20</b>	<b>21</b>
Процент участников	1,58	1,74	1,99	1,99	2,06	2,17	2,85	2,72	2,64	3,02	2,95

<b>Баллы</b>	<b>22</b>	<b>23</b>	<b>24</b>	<b>25</b>	<b>26</b>	<b>27</b>	<b>28</b>	<b>29</b>	<b>30</b>	<b>31</b>	<b>32</b>
Процент участников	3,24	3,83	3,98	3,59	3,83	3,7	3,96	4,26	3,91	4,02	3,71

<b>Баллы</b>	<b>33</b>	<b>34</b>	<b>35</b>	<b>36</b>	<b>37</b>	<b>38</b>	<b>39</b>	<b>40</b>	<b>41</b>	<b>42</b>
Процент участников	3,55	3,31	3,12	2,78	2,72	2,32	1,97	1,62	1,3	0,74

Рисунок 9.1. Распределение первичных баллов участников ЕГЭ по литературе



Минимальной границы не достигли 4,8% экзаменуемых (в 2011 г. – 4,33%).

Изменения в распределении участников ЕГЭ по уровням подготовки в 2012 г. в сравнении с 2011 г. незначительны. Для различных диапазонов тестовых баллов эти изменения разнонаправлены (и уменьшение, и увеличение доли экзаменуемых); при этом все они находятся в пределах допустимой погрешности подсчета, что исключает возможность выявления каких-либо тенденций.

Средний тестовый балл, набранный экзаменуемыми, составил 57,7. Число выпускников,

получивших на экзамене 100 баллов, сократилось пропорционально сократившемуся числу участников экзамена и составило 337 человек, т.е. 0,8% от числа сдававших (в прошлом году – 374 человек, т.е. 0,88%).

Менее успешно, чем в 2011 г., выпускники 2012 г. справились с заданиями, требующими краткого ответа. Средний результат выполнения таких заданий в части 1 работы – 67,6% (на 7% меньше, чем в 2011 г.); в части 2 – 64,1% (ниже прошлогодних результатов на 11,5%). Эти изменения можно объяснить введением новых типов заданий: на установление соответствия (в части 1 (В4)) и множественный выбор из перечня средств художественной изобразительности в тексте (в части 2 (В11)). Вместе с тем эти результаты полностью соответствуют заявленному разработчиками уровню сложности этих типов заданий.

По сравнению с 2011 г. произошли некоторые изменения в показателях выполнения заданий повышенного уровня сложности, апеллирующих к умению дать емкий развернутый ответ в объеме 5–10 предложений. Средний процент выполнения заданий С1 и С2 составил 53; задания С3 и С4 были выполнены несколько хуже – на 49,1%, что схоже с результатами выполнения этих заданий в 2011 г. Эти изменения связаны, в частности, с тем, что для оценки заданий С1 и С3 был введен новый критерий «Следование нормам речи». Приведем средний процент выполнения заданий С1 и С3 без учета критерия «Следование нормам речи»: для С1 – 47 (по критерию «Следование нормам речи» – 65,1); для С3 – 42,9 («Следование нормам речи» – 61,7). Безусловно, необходимость обращать более пристальное внимание на речевое оформление ответа отвлекает экзаменуемого от его содержания. Однако нельзя не отметить, что уровень владения речевыми умениями и навыками, выявленный благодаря новому критерию, оказался достаточно высоким.

Как и в прошлые годы, более низкими по сравнению с заданиями С1 и С3 были результаты выполнения заданий, требующих включения анализируемого произведения в литературный контекст: средний процент выполнения заданий С2 – 41,8 и С4 – 36,7 (в среднем – 39,3), тогда как средний процент выполнения заданий С1 – 52,2 и С3 – 49 (в среднем – 50,6) существенно выше.

В 2012 г. улучшились результаты выполнения заданий, требующих написания сочинения: средний процент выполнения – 59,7 (в 2011 г. – 50,9). При этом почти на 5% уменьшилась группа экзаменуемых, получивших 0 баллов по основному критерию – К1 «Глубина раскрытия темы сочинения и убедительность суждений»: она составила 9,5% (в 2011 г. – 14,4%). Группа выпускников, не владеющих теоретико-литературными знаниями (К2 – 18,7%) и не опирающихся при написании развернутого ответа на текст произведения (К3 – 16,5%), в среднем составляет 17,6%, что почти на 4% меньше, чем в 2011 г. (21,5%). Максимальный балл, полученный участниками экзамена, по указанным критериям в среднем: К1 – 19,7%, К2 – 29,3% и К3 – 20,6% (в 2011 г.: К1 – 17%, К2 – 15,7% и К3 – 13,3%).

В 2012 г. при выполнении заданий высокого уровня сложности экзаменуемые в ряде случаев продемонстрировали результаты, превосходящие прогнозируемые. Например, средний результат выполнения заданий по комедии А.С. Грибоедова «Горе от ума» составил 55,8% (в 2011 г. – 46,5%); по роману Л.Н. Толстого «Война и мир» – 52,7% (в 2011 г. – 48%). Еще более высокие результаты показали выпускники, выбравшие темы сочинения по романам М.Ю. Лермонтова «Герой нашего времени» – 63,9%, И.А. Гончарова «Обломов» – 64,6%, М.А. Шолохова «Тихий Дон» – 60%, М.А. Булгакова «Мастер и Маргарита» / «Белая гвардия» – 62%, а также пьесам Н.В. Гоголя «Ревизор» – 57,2%, А.Н. Островского «Гроза» – 55,2% (в 2011 г. – 29,4%) и М. Горького «На дне» – 62,9%. В 2012 г. уровень выполнения заданий по этим произведениям позволяет констатировать некоторое улучшение качества подготовки экзаменуемых по литературе. Средний процент выполнения заданий данного типа составил 59,7, что на 8,8% выше прошлогоднего (в 2011 г. – 50,9).

Вместе с тем значительно хуже по сравнению с указанными выше произведениями вы-

пускники 2012 г. справились с заданиями по роману Ф.М. Достоевского «Преступление и наказание» – 43,8%, а также по лирике М.Ю. Лермонтова – средний процент выполнения 38,7.

Если в предыдущие годы значительные затруднения у выпускников были связаны с проблемными вопросами, апеллирующими к программному материалу 11 класса (задание С5.3) и к произведениям, изучавшимся в основной школе (Н.В. Гоголь «Ревизор», А.С. Грибоедов «Горе от ума» и др.), то в 2012 г. эта ситуация изменилась. Приведем средний процент выполнения заданий высокого уровня сложности в соответствии с выбранными альтернативами: 58 (С5.1), 61 (С5.2) и 60 (С5.3). Как видим, результаты не слишком отличаются друг от друга. Примечательно также, что в 2012 г. отсутствует резкое различие в выборе тем сочинений: примерно одинаковое число выпускников (35% и 37%) выбрали первую (сочинение по произведениям первой половины XIX в.) и вторую (сочинение по произведениям второй половины XIX в.) альтернативы, несколько меньше (28%) – третью (сочинение по произведениям XX в.).

Анализ показал, что результаты освоения программного материала в 2012 г. применительно к требованиям повышенного и высокого уровней сложности изменились в лучшую сторону, а многие из проблем прошлых лет успешно решены.

### 2.9.5. Анализ выполнения экзаменационной работы по объектам контроля

В 2012 г. освоение выпускниками содержания курса литературы и относящихся к предмету видов учебной деятельности в частях 1 и 2 работы проверялось 12 заданиями базового уровня сложности с кратким ответом и 4 заданиями повышенного уровня сложности, требующими написания развернутого ответа ограниченного объема. В части 3 экзаменационной работы выпускники должны были дать развернутый ответ на вопрос в форме сочинения. Результаты выполнения различных частей экзаменационной работы представлены в таблице 9.2 в сравнении с результатами 2011 г.

Таблица 9.2. Результаты выполнения различных частей экзаменационной работы

№	Части работы	Количество заданий	Тип заданий	Средний процент выполнения 2012 г. (2011 г.)
1	Часть 1 (эпическое или драматическое произведение)	7	Задания с кратким ответом (В)	67,6 (74,3)
		2	Задания с развернутым ответом ограниченного объема (С1, С2)	53 (51,9) Речь – 65,1
2	Часть 2 (лирическое произведение)	5	Задания с кратким ответом (В)	64,1 (75,6)
		2	Задания с развернутым ответом ограниченного объема (С3, С4)	49,1 (46,2) Речь – 61,7
3	Часть 3 (сочинение)	1	Задание с развернутым свободным ответом (С5)	59,7 (50,9)
Итого		17		58,7 (63,7)

Сопоставительный анализ результатов показывает, что наиболее успешно выпускники справились с заданиями базового уровня сложности (краткий ответ в виде слова или сочетания слов). Задания данного типа требуют от экзаменуемых прочных знаний, точно сформулированных ответов. Результаты выполнения выпускниками 2012 г. заданий части 1 составили 67,6%, части 2 – 64,1%, что ниже прошлогодних на 7% и 11,5% соответственно. Снижение результатов объясняется включением в работу новых типов заданий: на установление соответствия (В4 в части 1) и на самостоятельный поиск средств художественной изобразительности в тексте (В11 в части 2). В среднем эти задания выполнены на 42% (В4) и 30% (В11).

Приведем результаты выполнения новых заданий в открытых вариантах ЕГЭ: средний результат выполнения задания В4 – 34,7% (от 16,2% по роману Ф.М. Достоевского «Преступление и наказание» до 53,2% по роману Л.Н. Толстого «Война и мир»); задания В11 – 53,8% (от 48,3% по фрагменту поэмы В.В. Маяковского «Облако в штанах» до 59,2% по стихотворению А.А. Ахматовой «Мужество»). Традиционные задания выполняются выпускниками значительно лучше: средний процент составил 78,2 для части 1, 74,9 – для части 2. Очевидно, что успешность выполнения заданий новых типов находится в прямой зависимости от сформированности у выпускников навыков «внутритекстового» анализа.

Для более наглядного представления итогов ЕГЭ 2012 г. необходимо выделить группы экзаменуемых, получивших за выполнение заданий повышенного уровня максимальный балл и 0 баллов. Так, за выполнение задания С1 максимальный балл получили 24,8% выпускников, 0 баллов – 21,3%, за выполнение задания С3 максимальным баллом оценены 22,4% экзаменуемых, 0 баллов – 23,6%. Очевидно, что эти показатели вполне схожи друг с другом, уровень выполнения задания по лирическому произведению незначительно ниже.

За выполнение задания С2 эксперты поставили максимальный балл 17,8% экзаменуемых, 0 баллов – 35,2%. Задание С4 выполнено несколько хуже: максимальный балл получили 14,8% выпускников, 0 баллов – 39,9%. Анализ приведенных результатов подтверждает актуальность неоднократно отмечавшейся в предыдущие годы проблемы: большая группа выпускников испытывает затруднения при рассмотрении произведения в литературном контексте, причем в значительной степени это касается лирических произведений (часть 2 работы).

Уровень выполнения заданий части 3 (сочинение) в 2012 г. составил в среднем 59,7%, что выше прошлогоднего на 8,8%.

Уменьшилась доля выпускников, получивших в 0 баллов по первому, основному критерию (К1 «Глубина раскрытия темы и обоснованность суждений») – 10,7% (в 2011 г. – 14,4%). Группа экзаменуемых, получивших максимальный балл по этому критерию, составила 21,3% (в 2011 г. – 17%).

Выпускники 2012 г. в целом лучше владеют теоретико-литературными знаниями (К2). Высокий уровень владения этими знаниями, необходимый для получения максимального (2) балла, продемонстрировали 28% экзаменуемых (в 2011 г. – 13,3%). Однако по-прежнему велика группа участников ЕГЭ, не использующих литературоведческие термины при анализе литературного материала, – 16,4% (в 2011 г. – 21,5%).

При написании сочинения экзаменуемые более активно и умело, нежели в прошлом году, привлекали текст художественного произведения (К3). Максимальный балл по этому критерию получили 19,5% выпускников (в 2011 г. – 15,7%); 14,5% участников экзамена к тексту не обращались и получили 0 баллов (в 2011 г. – 20,2%).

Закономерно, что сочинение по-прежнему остается достаточно трудным для определенной группы выпускников типом задания. В связи с этим в практике школьного преподавания следует увеличить количество специальных уроков для обучения написанию сочинения и аналитическим разборам письменных творческих работ учащихся. Рекомендуется также систематически включать в учебную работу письменные задания небольшого объема, требующие точности в выражении мысли и твердого знания фактов. Особое внимание следует уделять формированию у учащихся навыков «контекстного» рассмотрения литературных явлений с привлечением внутрипредметных связей.

Экзаменационные материалы по литературе 2012 г. предполагали проверку предметных знаний и умений на основе шести содержательных линий, что позволяет сделать выводы об уровне освоения выпускниками некоторых разделов программы по литературе.

**Содержательные блоки «Из древнерусской литературы» и «Из литературы XVIII века»** в открытых вариантах 2012 г. не представлены, поэтому анализ выполнения соответствующих заданий в данном отчете не приводится.

**Содержательный блок «Из литературы первой половины XIX века»** в части 1 КИМ 2012 г. был представлен заданиями к роману А.С. Пушкина «Евгений Онегин». В части 3 экзаменационной работы выпускникам предлагались темы сочинений по пьесам А.С. Грибоедова «Горе от ума» и Н.В. Гоголя «Ревизор», роману М.Ю. Лермонтова «Герой нашего времени», лирике А.С. Пушкина и М.Ю. Лермонтова.

Следует отметить достаточно высокие результаты выполнения заданий по произведениям А.С. Пушкина. Так, средний процент выполнения заданий с кратким ответом к роману «Евгений Онегин» составил 62 (в 2011 г. – 63). Выпускники справились с большинством заданий базового уровня сложности, исключение составляет задание В4 (установление соответствия предложенных позиций), средний процент выполнения которого (37,1) оказался ниже предполагаемого. Задание этого типа, прежде всего, ориентировано на знание экзаменуемым текста художественного произведения, поэтому затруднения при его выполнении следует рассматривать как свидетельство недостаточного освоения школьником содержания произведений, входящих в кодификатор.

Средний процент выполнения заданий повышенного уровня – 54,7 (С1 – 60,7, С2 – 48,7), это соответствует прошлогоднему результату (С1 – 57% и С2 – 46%). Средний показатель речевого оформления работы (79%) может считаться хорошим результатом.

Рассмотрим результаты выполнения задания высокого уровня сложности (С5).

Отвечая на проблемный вопрос: «Почему в комедии А.С. Грибоедова "Горе от ума" так много второстепенных персонажей?», выпускники 2012 г. в среднем справились с заданием на 55,8%, в 2011 г. – 46,5%. По основному критерию – «Глубина раскрытия темы сочинения и убедительность суждений» (К1) их результат составил 54,5%. Максимальный балл (3) по этому критерию получили 16% экзаменуемых, 1 и 2 балла получили соответственно 33,4% и 41,2% участников экзамена, 0 баллов – 9,5%. Несколько выше результат по критерию «Уровень владения теоретико-литературными понятиями» (К2), в среднем составивший 64,2%; при этом 1 и 2 баллами были оценены соответственно 44,8% и 41,8% экзаменуемых, 0 баллов – 13,4%. По критерию «Обоснованность привлечения текста произведения» (К3) результат выглядит менее благополучным – 47,3%: 3 балами оценены 17,7% выпускников, 1 и 2 балла получили соответственно 36,9% и 26% участников экзамена, 0 баллов оценены 19,4%. Средний уровень оценки за сочинение по критериям «Композиционная цельность и логичность изложения» (К4) и «Следование нормам речи» (К5) составил соответственно 57,8% и 55,5%, однако и по этим критериям выделяется группа выпускников, оцененная экспертами 0 баллов: 12,1% и 20,8% соответственно. Максимальный балл по критерию К4 получили 24,5% выпускников, по критерию К5 – 25,7%. Таким образом, по-прежнему актуальна проблема предэкзаменационного повторения произведений, изученных в основной школе, а также проблема недостаточно хорошего знания школьниками текстов художественных произведений и неумения аргументировать свои рассуждения о произведении с опорой на текст.

По пьесе Н.В. Гоголя «Ревизор» в одном из открытых вариантов была предложена тема сочинения «В чем проявляется уродливость быта чиновничьего города?». Средний процент выполнения этого задания составил 57,2. Большая группа выпускников раскрыла данную тему, опираясь на авторскую позицию и убедительно обосновывая свою точку зрения. По критерию К1 («Глубина раскрытия темы и убедительность суждений») максимальный балл получили 22,9% выпускников, 0 баллов – 6,3%. Высокий уровень владения теоретико-литературными понятиями (критерий К2) продемонстрировали 27,1% выпускников (2 балла), не использовали этих знаний в работе 16% (0 баллов). Приведем результаты оценки сочинения по одному из важнейших для предмета критериев – «Обоснованность привлечения текста произведения» (К3). Средний процент выполнения – 51,6; максимальным баллом оценены 20,1% выпускников; несколько больше группа участников экзамена, оцененная экспертами 2 баллами, – 27,1%. Однако наиболее многочисленной оказалась группа экзаменуемых, получивших по данному кри-



торию 1 балл, – 40,3%. Следовательно, значительная часть выпускников испытывает очевидные затруднения при обращении к тексту литературного произведения в процессе раскрытия темы. Это тем более показательно, что в отличие от частей 1 и 2 экзаменационной работы, где экзаменуемым не предоставляется возможности выбирать задания, в части 3 они самостоятельно выбирают одну тему из трех предложенных. Не обратились к тексту пьесы в своих сочинениях и получили 0 баллов по критерию К3 12,5% выпускников. Результаты по критерию «Композиционная цельность и логичность изложения» (К4) в среднем составляют 62,7%, максимальным (3) баллом оценены 30,6% экзаменуемых, 0 баллов получили 8,3%. Несколько меньший разброс крайних значений дали результаты по критерию «Следование нормам речи»: максимальный балл получили 25,7% учащихся, 0 баллов – 15,3%; средний уровень оценки сочинения по этому критерию составил 59,5%. Таким образом, результат выполнения данного задания в целом соответствует запланированному и может считаться хорошим.

Средний уровень выполнения задания С5 по роману М.Ю. Лермонтова «Герой нашего времени» (сочинение на тему «Почему роман М.Ю. Лермонтова "Герой нашего времени" назван в критике социально-психологическим?») составил 63,9%. По критерию К1 максимальные 3 балла получили 24,1% выпускников, 2 балла – 47,5%, 1 балл – 24,7%, 0 баллов 3,7% экзаменуемых, что говорит о хорошем понимании учащимися проблематики и жанровых особенностей произведения. Максимальный балл по критерию К2 («Уровень владения теоретико-литературными понятиями») получили большинство отвечавших на указанный вопрос – 53,7%, и еще 35,8% экзаменуемых эксперты поставили 1 балл. Анализ результатов по критерию К3 («Обоснованность привлечения текста произведения») свидетельствует о знании экзаменуемыми текста романа и умении по памяти привести необходимые цитаты из него: 3 балла – 22,2% выпускников, 2 и 1 балл – соответственно 35,2% и 31,5%, 0 баллов – 11,1%. Более половины экзаменуемых получили достаточно высокую, но не максимальную оценку (2 балла из 3 возможных) по критерию К4 («Последовательность и логичность изложения») – 51,2% и К5 («Следование нормам речи») – 51,9%. Доля учащихся, получивших по этим критериям 0 баллов, сравнительно невелика: 5,6% и 8,6% соответственно.

Предсказуемо ниже оказались результаты выполнения задания С5 по лирике М.Ю. Лермонтова («В чем трагизм звучания темы поэта и поэзии в творчестве М.Ю. Лермонтова?»). Средний процент выполнения составил 38,7. По критерию К1 максимальный балл получили 21,1% экзаменуемых, при этом 22,5% выпускников оценены экспертами 0 баллов; наиболее многочисленна группа участников, получивших 1 балл, – 43,7%, что говорит о поверхностном раскрытии темы сочинения без опоры на авторскую позицию и недостаточной аргументированности собственных суждений. Не продемонстрировали владения теоретико-литературными понятиями и получили по критерию К2 0 баллов 29,6% выпускников, и лишь 18,3% оценены максимальным баллом. Результаты по критерию К3 (средний процент выполнения – 34,7) свидетельствуют о том, что значительная часть выпускников (35,2%) не обращаются к тексту романа при раскрытии темы, и только 5,6% экзаменуемых сумели использовать литературоведческие понятия как инструмент анализа текста и получили по данному критерию максимальный балл. Невысоки также результаты по критериям К4 и К5: 0 баллов по этим критериям получили соответственно 23,9% и 35,2% выпускников, тогда как максимально (3) балла удостоены только соответственно 8,5% и 11,3%.

Результаты сочинения по лирике А.С. Пушкина («В чем суть конфликта поэта и толпы в лирике А.С. Пушкина?») на 12% выше, чем по лирике М.Ю. Лермонтова, и составляют в среднем 51,5%. По критерию К1 средний процент составил 53,7, что соответствует прогнозируемым результатам; 3 баллами оценены 20,2% экзаменуемых, еще 35,3% выпускников заслужили оценку в 2 балла; 0 баллов получили 14,6%. Положительным результатом следует считать тот факт, что основная часть выпускников по критерию К2 получили 1 балл – 50,1%, то есть половина экзаменуемых владеет литературоведческими знаниями и использует их при написании

сочинения. Вместе с тем 21% выпускников не использовали в сочинении ни одного теоретико-литературного понятия, а 23,8% не сумели обосновать свои суждения текстом произведений поэта (К3). Наиболее многочисленными оказались группы экзаменуемых, получивших за умение опираться на текст художественного произведения (К3) 1 балл и 2 балла, – соответственно 25,8% и 29,4%. Результаты оценки по критериям К4 и К5, как и в предыдущих случаях, вполне схожи и до некоторой степени коррелируют. Критерий К4: 0 баллов – 16,9% выпускников, 1 балл – 28,4%, 2 балла – 30,4% и 3 балла – 24,3% экзаменуемых; критерий К5: по 21,2% выпускников получили 0 и 1 балл, 2 балла – 34,3% и 3 балла – 23,4%.

Проведенный анализ наглядно подтверждает мысль о том, знание текста художественного произведения (особенно лирических произведений) является непреложным базовым условием полноценного освоения школьного курса литературы, тем фундаментом, без которого не могут быть адекватно реализованы никакие другие компетенции: литературоведческие, коммуникативно-речевые и проч. В связи с этим следует указать на необходимость основательного повторения данного раздела программы в выпускном классе, а также заучивания наизусть ключевых цитат из программных произведений. Для большой группы выпускников существенной проблемой является также необходимость обращения к теоретико-литературным понятиям в ходе анализа художественных произведений.

**Содержательный блок «Из литературы второй половины XIX века»** на базовом и повышенном уровнях был представлен в открытых вариантах КИМ романами Л.Н. Толстого «Война и мир», Ф.М. Достоевского «Преступление и наказание», И.А. Гончарова «Обломов» и сказкой М.Е. Салтыкова-Щедрина «Премудрый пискарь». В заданиях высокого уровня сложности проверялось знание экзаменуемыми проблематики романов Ф.М. Достоевского «Преступление и наказание», И.А. Гончарова «Обломов», Л.Н. Толстого «Война и мир» и пьесы А.Н. Островского «Гроза». Выпускникам были предложены также темы сочинений по лирике Н.А. Некрасова и А.А. Фета. Таким образом, знание названных произведений было проверено заданиями различного уровня сложности, что позволило оценить реальную картину усвоения программного материала данного содержательного блока.

Задания базового и повышенного уровней сложности к роману Л.Н. Толстого «Война и мир» были выполнены с достаточно высоким результатом: средний процент выполнения составил для двух открытых вариантов соответственно 74,1 и 72,7. Экзаменуемые правильно определяют жанр произведения, называют героев, фигурирующих в заданном фрагменте, выявляют изобразительно-выразительные средства, используемые автором. При этом как в первом, так и во втором вариантах наиболее низкий результат отмечен при выполнении задания В4 – на установление соответствия между тремя основными персонажами и фактами их дальнейшей судьбы. Средний процент выполнения составил 53,2 и 46,3 для двух вариантов соответственно. Таким образом, знание сюжета и героев произведения по-прежнему является серьезной проблемой для многих выпускников.

Экзаменуемые успешно справились с заданиями повышенного уровня сложности к роману Л.Н. Толстого «Война и мир»: средний процент выполнения составил 59,5 и 53,9 для каждого из вариантов соответственно (в прошлом году – 48%). Так, отвечая на вопрос «Почему Пьер резко выделяется среди других гостей Анны Павловны?» (первый вариант), выпускники показали средний результат 61,6%; «Какие авторские мысли высказывают герои в данном эпизоде?» (разговор Пьера Безухова и Андрея Болконского о войне) (второй вариант) – 52,5%. При выполнении задания первого варианта 0 баллов были оценены 5,6% выпускников, тогда как максимальный (3) балл поставлен 29,1% экзаменуемых, а 2 балла – 40,3%. Во втором варианте результат несколько хуже: 0 баллов получили 11,3% выпускников, 3 балла – 18,5% и 2 балла – 37,3%.

Соответствуют предполагаемым результаты выполнения заданий С2 («Кто из героев русской литературы, подобно Пьеру Безухову, резко отличается от общества, в котором нахо-

дится?» и «Какие герои русской литературы, подобно Пьеру Безухову, спорят о жизни и общественном устройстве?»). Средний процент их выполнения составил 57,7 и 55,3 соответственно. Не справились с заданием в каждом из вариантов 9% и 15,6% экзаменуемых, максимальный балл получили соответственно 24,7% и 24%. По критерию «Следование нормам речи» средний процент выполнения – 75,7 и 77,3 соответственно, что можно рассматривать как хороший результат.

Достаточно высокие результаты продемонстрировали выпускники, выполнявшие задание высокого уровня сложности к роману Л. Н. Толстого «Война и мир». Средний процент выполнения составил 52,7. По основному критерию К1, а также по уровню владения теоретико-литературными знаниями (К2) средний процент выполнения – 53,3 (в прошлом году – 49,2), что свидетельствует о положительной динамике. Процент выполнения по критерию К4 («Последовательность и логичность изложения») также оказался выше прошлогоднего: в 2012 г. – 55; в 2011 г. – 53,1. Результаты по критерию К5 («Следование нормам речи») совпадают с прошлогодними – 54%. Несколько ниже оценено сочинение по критерию К3 («Обоснованность привлечения текста произведения») – 48 %. Как отмечалось выше, о недостаточно хорошем знании школьниками текстов произведений свидетельствуют многие аспекты итогов ЕГЭ. Однако в данном случае результат не столь низок, как можно было ожидать при столь значительном объеме произведения, которое к тому же изучается в 10 классе и, очевидно, недостаточно серьезно повторяется в предэкзаменационный период.

Успешно справились выпускники с заданиями к сказке М.Е. Салтыкова-Щедрина «Премудрый пискарь». Средний процент выполнения заданий базового уровня сложности составляет 72,6. Большинство экзаменуемых правильно отвечали на вопросы о жанре произведения, художественных деталях, имеющих важное значение для характеристики героя, верно называли виды комического (ирония, сатира), однако затруднились установить соответствие между персонажами сказок писателя и их характеристиками – средний процент выполнения задания В4 составил 52,4.

Задания С1 («В чем проявляется отношение автора к герою и его жизненной философии?») и С2 («В каких произведениях отечественной классики объектом изображения являются социальные пороки и в чем эти произведения можно сопоставить с произведением М.Е. Салтыкова-Щедрина?») выполнены экзаменуемыми соответственно на 60,1% и 52,3%, что является хорошим результатом в том числе и для вопроса, требующего привлечения литературного контекста. Достаточно высок также процент выполнения задания С1 по критерию «Следование нормам речи» – в среднем 76,1. При этом процент экзаменуемых, получивших за выполнение данного задания максимальный балл, составил 25 (за С1) и 14 (за С2), а 0 баллов – 10% (за С1) и 16% (за С2). Таким образом, в целом выпускники продемонстрировали хорошее знание сказок М.Е. Салтыкова-Щедрина и умение анализировать фрагмент сказки «Премудрый пискарь» с выходом в литературный контекст.

Приведем результаты выполнения заданий трех уровней сложности по роману И.А. Гончарова «Обломов». Средний процент выполнения заданий базового уровня составил 70,4, при этом процент выполнения всех заданий, кроме В4, превысил 80. Однако установить соответствие между тремя основными персонажами, фигурирующими в данном произведении, и их судьбой в финале романа смогли далеко не все выпускники: средний процент выполнения – 53,5, что не позволяет сделать вывод о детальном знании текста данного произведения. На данном примере хорошо прослеживается тенденция, проявившаяся в результате введения в экзаменационную модель задания В4. Выпускники, не обладающие глубоким знанием текста произведения, но имеющие о нем общее представление, в ряде случаев сравнительно легко справляются с заданиями на определение рода, жанра, выявление отдельных изобразительно-выразительных средств на основе предложенного фрагмента. Иными словами, они в целом знают литературоведческую «азбуку» и владеют элементарными навыками анализа текста.

Принципиально важно, чтобы эти знания и навыки воспринимались ими как не как самодостаточная цель, а как инструментальный для освоения внимательно прочитанного произведения, и знание художественного текста оставалось бы неперменным базовым требованием при изучении курса литературы.

Средний уровень выполнения заданий повышенного уровня составил 54,1. Задание С1 «В чем заключается своеобразие полученного Штольцем воспитания и как оно сказалось на его личности и судьбе?» выполнено на 59,7%, в том числе по критерию «Речевое оформление ответа» (76,4). Задание С2 «В каких произведениях отечественной классики изображен тип «деятельного» героя и в чем его можно сопоставить с Андреем Штольцем?» – на 48,5%. В данном случае результаты выполнения задания С2 резко отличаются от подобных в других вариантах: 0 баллов получили 44,7% выпускников, тогда как максимальный (4) балл – всего 6,6%, и 3 балла – еще 10%. Таким образом, большинство участников экзамена не смогли убедительно обосновать выбор произведений и героев, что свидетельствует о недостаточно глубоком знании и понимании выпускниками литературных произведений и неумении свободно интерпретировать прочитанное в непривычном, новом ракурсе. Можно также предположить, что затруднения вызвала формулировка «тип "деятельного" героя»: она не сводится к привычным «тип "маленького" человека» или «тип "лишнего" человека», ее понимание и использование в ответе требует определенной филологической культуры.

В одном из открытых вариантов выпускникам предлагалась тема сочинения по роману И.А. Гончарова «Обломов»: «Почему Агафья Пшеницына оказалась для Обломова ближе Ольги Ильинской?». Средний процент выполнения этого задания составил 64,6. Процент выпускников, оцененных 0 баллов по отдельным критериям, невысок: диапазон этих результатов составляет от 2,2% (К1) до 12,9% (К2), тогда как максимальными баллами были оценены соответственно от 20,7% (К3) до 34,5% (К4) участников экзамена. Таким образом, результаты освоения выпускниками данного содержательного элемента курса литературы можно оценить как хорошие.

К роману Ф.М. Достоевского «Преступление и наказание» экзаменуемым были также предложены задания трех уровней сложности. Средний процент выполнения заданий базового уровня составил 51,5 (от 16,2% за задание В4 на установление соответствия между персонажами и их портретной характеристикой до 86,7% по другим заданиям). Большинство выпускников верно ответили на вопросы о литературном направлении, принципы которого воплотились в романе Ф.М. Достоевского, жанре произведения, речевых особенностях героя. Средний процент выполнения заданий с кратким ответом без учета В4 – выше 80. На этом фоне ниже является результат выполнения задания В7 «Как называется изображение душевной жизни человека в литературном произведении?», составивший 63,4%. Вероятно, термин «психологизм», в отличие от более привычных названий родов, жанров, тропов, вызывает затруднение у выпускников и заслуживает специального внимания на уроке литературы.

Задания повышенного уровня сложности выполнены в среднем на 56,5%: С1 («Какие чувства борются в душе Раскольникова, пришедшего "делать пробу" перед преступлением?») – 58,1% и С2 («В каких произведениях русской литературы герои ищут выход из внутреннего кризиса и в чем этих героев можно сопоставить с Раскольниковым?») – 54,9%. 0 баллов получили 5,4% (С1) и 11,2% (С2), максимальный балл – 23,9% (С1) и 22,2% (С2). Большая часть выпускников, отвечая на вопросы ограниченного объема, недостаточно убедительно обосновывают свою точку зрения или частично подменяют анализ текста пересказом, а также привлекают лишь минимальный контекст при выполнении задания С2, что ведет к закономерному снижению баллов. Вместе с тем необходимо отметить достаточно высокие результаты оценки по критерию «Речевое оформление ответа» – 83,6%.

Отвечая на проблемный вопрос «Почему Лужин наиболее антипатичен Раскольникову?», выпускники показали удовлетворительные, но не высокие результаты. Средний процент

выполнения задания по критерию К1 («Глубина раскрытия темы и убедительность суждений») составил 47,1. Не смогли раскрыть тему сочинения и получили 0 баллов 17,7% выпускников, тогда как максимальным (3) баллом были оценены только 7,8%. По критерию К2 «Уровень владения теоретико-литературными понятиями» 0 баллов получили 39,2% экзаменуемых, 1 и 2 баллами оценены соответственно 35% и 25,5%. Серьезные проблемы выявил также анализ результатов по критерию К3 «Обоснованность привлечения текста произведения»: в процессе работы над сочинением текст не привлекали 23,5% выпускников, максимальным баллом были оценены всего 3,9%. 39,2% и 33,3% получили соответственно 1 и 2 балла, причем большая часть выпускников использовала текст романа только в форме пересказа. Многочисленна также группа экзаменуемых, оцененных 0 баллов по критериям К4 «Композиционная цельность и логичность изложения» и К5 «Следование нормам речи»: 19,6% и 27,5% соответственно. Значительно меньше доля экзаменуемых, получивших максимальный (3) балл: 13,7% и 11,8% соответственно. Средний процент выполнения данного задания составил 43,8, что ниже результата прошлого года (52,6).

В одном из открытых вариантов выпускникам был предложен проблемный вопрос «В чем заключается нравственный смысл пьесы А.Н. Островского "Гроза"?» Средний процент выполнения этого задания составил 55,2, что соответствует запланированным результатам. Сравнение с результатами прошлого года (29,4%) показывает, что с заданием высокого уровня сложности участники ЕГЭ 2012 г. справились хорошо: 0 баллов по основному критерию К1 получили всего 4,2% экзаменуемых, максимальным (3) баллом эксперты оценили 12,1%. Однако многочисленной оказалась группа экзаменуемых, раскрывших тему сочинения поверхностно, односторонне и без опоры на авторскую позицию, – 49,1%, остальные выпускники набрали 2 балла – 34,6%. По критерию К2 большая часть выпускников, отвечавших на вопрос, оценена экспертами 1 баллом (54,6%), максимальным балом – 27,9%; 17,6% выпускников получили 0 баллов. Анализ результатов по критерию К3 «Обоснованность привлечения текста произведения» (средний процент – 52,7) позволяет сделать вывод о хорошем знании выпускниками произведения и об умении разносторонне привлекать его текст для доказательства своих суждений. Так, 0 баллов оценены 6,7% отвечавших на вопрос, 3 балла получили 15,8%. Остальные участники распределились так: 44,2% – 1 балл и 33,3% – 2 балла. Композиционной цельностью и логичностью изложения (К4) характеризуются работы более 60% учащихся, получивших 2 (43,6%) и 3 балла (20%), тогда как 0 баллов были оценены лишь 7,3%. Сопоставимы с предыдущими результаты по критерию К5 («Следование нормам речи»): примерно 60% выпускников получили 2 (36,4%) и 3 (20%) балла; группа экзаменуемых, допустивших более пяти речевых ошибок и оцененных экспертами 0 баллов, составила 13,3%.

Проанализируем результаты выполнения заданий высокого уровня сложности по произведениям лирического рода литературы.

Отвечая на проблемный вопрос: «Каким предстает русское крестьянство в лирике Н.А. Некрасова?», выпускники выполнили задание в среднем на 58,4%. Анализ результатов по критерию К1 позволяет сделать вывод о хорошем усвоении данного раздела курса: 0 баллов получили 8,9%, 3 балла – 23% выпускников. По критерию К2 большая часть выпускников, отвечавших на вопрос, оценена экспертами 1 баллом – 52,6%; максимальным балом – 29,1%. Не обращались к теоретико-литературным понятиям при раскрытии темы сочинения и получили 0 баллов 18,3% выпускников. Анализ результатов по критерию К3 «Обоснованность привлечения текста произведения», где средний уровень составил 55,9%, позволяет сделать вывод о хорошем знании выпускниками лирики Н.А. Некрасова, их умении обращаться по памяти к стихотворениям для подтверждения своих суждений. Следует отметить, что группа экзаменуемых, получивших 0 баллов, значительна – 14,7%, но при этом она почти в 2 раза меньше группы выпускников, добившихся максимального результата (26,3%). Почти 60% экзаменуемых оценены 1 и 2 баллами: 29,4% и 29,6%. Композиционной цельностью и логичностью изложения (К4) ха-

рактируются работы 66,5% выпускников, получивших 2 (37,1%) и 3 балла (29,4%); 0 баллов были оценены 11,9% участников экзамена. Средний уровень оценки по критерию К5 составил 59,5%, что в целом соответствует общему хорошему показателю выполнения указанного задания С5. При этом 2 и 3 балла за речевое оформление получили более 60% отвечавших на вопрос, 0 баллов – 16,3%.

Приведем также результаты выполнения заданий по лирике А.А. Фета. Средний уровень выполнения заданий с кратким ответом составил 69,1%, заданий С3 и С4 – 36,6%. Необходимо отметить, что, как и у участников ЕГЭ по литературе прошлых лет, вопросы, требующие включения произведения в литературный контекст, вызвали у выпускников 2012 г. немалые трудности: средний процент выполнения задания С4 – 29,8, в то время как средний процент выполнения задания С3 – 43,3. По критерию «Речевое оформление ответа» (для С3) 1 балл, свидетельствующий о соблюдении речевых норм, получили 51,8% экзаменуемых.

В одном из открытых вариантов выпускникам предлагалось задание высокого уровня сложности: «Почему А.А. Фет считал природу средством исцеления "скорбящей души"?». Средний процент выполнения составил 52,9, что следует признать хорошим результатом. Однако художественный мир этого поэта традиционно сложен для восприятия учащихся, поэтому закономерно, что 0 баллов по основному содержательному критерию К1 получила большая группа выпускников – 22,9% учащихся, максимальный балл – 25,7%, основная же группа отвечавших на вопрос заслужила оценку в 1 (31,4%) и 2 балла (20%). В связи со спецификой литературного материала особый интерес представляют результаты по критериям К2 и К3. Большинство экзаменуемых, включавших в сочинение литературоведческие понятия, не смогли использовать их в процессе анализа произведений, поэтому их работы оценены экспертами 1 баллом (51,4%), а 22,9% экзаменуемых вообще не продемонстрировали в своих сочинениях теоретико-литературных знаний и получили 0 баллов. Столько же участников экзамена (22,9%) испытывают проблемы, связанные с незнанием наизусть стихотворений А.А. Фета; по критерию К2 они получили 0 баллов. Вместе с тем группа экзаменуемых, обращавшихся к тексту стихотворений, составила 57,1% (2 балла – 40% и 3 балла – 17,1%), еще 20% использовали текст в виде пересказа. Средний процент выполнения задания по критериям К4 и К5 равен 53,3 и 56,2 соответственно; 22,9% выпускников получили по этим критериям 0 баллов; 25,7% и 31,4% – максимальный (3) балл. Таким образом, большинство выпускников усвоили данный содержательный элемент на хорошем и удовлетворительном уровне. В то же время можно предположить, что в ходе анализа результатов эмпирически выявилась доля экзаменуемых (22,9%), у которых неумение использовать литературоведческие знания коррелирует с незнанием текстов стихотворений и несовершенством речевого оформления. Иными словами, при работе над сочинением по лирике такого сложного для анализа поэта, как А.А. Фет, примерно 20% экзаменуемых оказались на грани выполнения задания хотя бы на минимальном уровне.

Итак, выполняя задания базового и повышенного уровней сложности к произведениям, которые текстуально изучаются в 10 классе, участники экзамена продемонстрировали знание содержательных элементов текста (тематики, проблематики, системы образов), умение определять виды и функции авторских изобразительно-выразительных средств, элементов художественной формы, а также способность создавать развернутое рассуждение о тех или иных аспектах произведения. Результаты выполнения заданий базового и повышенного уровней сложности по таким важнейшим произведениям курса 10 класса, как романы Л.Н. Толстого «Война и мир», Ф.М. Достоевского «Преступление и наказание», И.А. Гончарова «Обломов», а также сказки М.Е. Салтыкова-Щедрина, указывают на более высокий уровень подготовки выпускников текущего года в сравнении с прошлогодними. Вместе с тем большой проблемой для большей группы участников экзамена по-прежнему остается выполнение заданий С2 и С4, требующих включения анализируемого произведения в литературный контекст, а также знание наизусть текста лирических произведений.

**Содержательный блок «Из литературы конца XIX – начала XX века»** в ряде вариантов ЕГЭ 2012 г. был представлен заданиями базового и повышенного уровней сложности к рассказам А.П. Чехова, поэме В.В. Маяковского «Облако в штанах» и лирике А.А. Блока, а также заданиями высокого уровня сложности по пьесам А.П. Чехова «Вишневый сад», М. Горького «На дне» и лирике В.В. Маяковского.

Средний процент выполнения заданий базового уровня сложности к стихотворению А.А. Блока «Фабрика» составил 65,1, что сравнимо с результатами прошлого года (66,2). Выпускники успешно отвечали на вопросы, касающиеся изобразительно-выразительных средств, использованных в стихотворении, называли поэтическое течение, ярким представителем которого был поэт. В прошлом году 50% выпускников затруднились назвать это поэтическое течение начала XX в. (символизм).

Однако задания повышенного уровня сложности выполнены в 2012 г. значительно хуже: средний процент их выполнения – 29,9 (в 2011 г. – 42,7), процент выполнения С3 («В чем необычность звучания социальной темы в стихотворении А.А. Блока «Фабрика»?) составил 39,2, С4 («Кто из русских поэтов обращался к социальной проблематике и в чем их произведения можно сопоставить со стихотворением А.А. Блока «Фабрика»?») – 20,5. Для задания С3 доля выпускников, получивших 0 баллов, почти в 2 раза превысила долю добившихся максимального результата. И только около 36% экзаменуемых выполнили задание на хорошем уровне (3 и 2 балла), демонстрируя понимание его специфики. При этом с речевым оформлением ответа С3 достойно справились 60,4% выпускников. Очевидно, что «контекстное» задание по-прежнему вызывает затруднения у значительной части выпускников: 50,2% не справились с данным заданием, лишь 2,8% получили за его выполнение 4 балла и 4,7% – 3 балла, т.е., опираясь на авторскую позицию, убедительно обосновали выбор произведений других поэтов, обратившихся к социальной проблематике.

В других вариантах выпускникам предлагались задания базового и повышенного уровней сложности к рассказам А.П. Чехова. Средний процент выполнения заданий базового уровня составил 72,3 (от 48,1% за задание на установление соответствия В4 до 96,4% за другие задания), повышенного – 38,6. Примечательно, что балл за соблюдение речевых норм при выполнении С3 получили только половина (51%) выпускников.

В одном из открытых вариантов части 2 работы выпускникам был предложен для анализа фрагмент поэмы В.В. Маяковского «Облако в штанах», средний процент выполнения заданий с кратким ответом составил 64,4; заданий С3 и С4 – 42,7. Большинство выпускников успешно справились с определением жанра произведения (68,6%), видов звукописи (76,9%), изобразительно-выразительных средств (80,5%). Однако более половины затруднились в выборе трех художественных средств, использованных поэтом, из пяти, приведенных в перечне. Средний процент выполнения нового задания В11 – 48,3.

В целом соответствует прогнозируемому результат выполнения заданий повышенного уровня сложности. Средний уровень для С3 («Что лежит в основе противопоставления героя и толпы?») составил 48,8%, при этом балл за хорошее речевое оформление получили 86,4% экзаменуемых. Несколько хуже ответили выпускники на вопрос С4 («В каких произведениях русской поэзии отображен конфликт поэта и толпы и в чем эти произведения можно сопоставить с «Облаком в штанах»?»): уровень выполнения – 36,5%. Сравнение результатов выполнения заданий С3 и С4 в данном случае подтверждает общую закономерность: «контекстные» задания для выпускников значительно труднее; так, 36,3% экзаменуемых не ответили на этот вопрос и только 13,5% получили максимальный балл.

В одном из открытых вариантов предлагался проблемный вопрос «Против чего протестует герой ранней лирики Маяковского?». Уровень выполнения задания – 50,2%. Приведем итоги оценки этого задания по критериям. На высоком уровне (3 балла) смогли раскрыть тему и убедительно обосновать свои суждения (К1) 13,3% выпускников; 0 баллов оценены экспертами

11,1%; 1 и 2 баллами – 33,3% и 42,2% соответственно. По критерию К2 выпускники, получившие 1 и 2 балл, распределились почти поровну: 37,8% и 40%. Не обращались к теоретико-литературным понятиям при раскрытии темы сочинения и получили 0 баллов 22,2% экзаменуемых. Анализ результатов по критерию К3 («Обоснованность привлечения текста произведения»), где средний процент – 41,5, позволяет сделать вывод о недостаточном знании выпускниками лирических произведений В.В. Маяковского. Так, группа экзаменуемых, получивших 0 баллов, составила почти треть от общего количества – 28,9%, а 3 балла получили 20% выпускников. Хорошее и отличное знание текста лирических произведений поэта продемонстрировали только 33,3% учащихся. Композиционной цельностью и логичностью изложения (К4) характеризуются работы 57,7% выпускников, получивших 2 (44,4%) и 3 балла (13,3%); 0 баллов по этому критерию оценены 20%. Средний результат по критерию К5 составил 52,6%. При этом 2 и 3 балла получили 60% (соответственно 48,9% и 11,1%) отвечавших на вопрос, 0 баллов – 13,3%.

По пьесе А.П. Чехова «Вишневый сад» учащимся было предложено написать сочинение на тему: «Чем можно объяснить отсутствие в системе персонажей пьесы "идеального" героя?». Средний уровень выполнения задания составил 51%, что несколько выше результатов прошлого года (49,8%). Почти половина выпускников, отвечавших на этот вопрос, раскрыли тему сочинения с опорой на авторскую позицию, однако степень аргументированности собственных суждений у экзаменуемых этой группы оказалась весьма неоднородной: 3 и 2 балла по критерию «Глубина раскрытия темы и аргументированность суждений» (К1) получили по 23,2% учащихся, 0 баллов – 10,7%. Самой многочисленной стала группа выпускников, раскрывших предложенную тему поверхностно, без опоры на позицию автора, – 42,9% (1 балл). По критерию К2 «Уровень владения теоретико-литературными понятиями» 0 баллов получили 21,4% отвечавших на вопрос, остальные оценены 2 (32,1%) и 1 (46,4%) баллом. Умение разносторонне привлекать текст (К3) пьесы для раскрытия темы продемонстрировали 33,9% (2 балла) и 8,9% (3 балла) экзаменуемых, при этом почти пятая часть выпускников (21,4%) свои суждения текстом не обосновывали (0 баллов), еще 35,7% использовали его в виде пересказа (1 балл). Значительна также группа экзаменуемых, оцененных 0 баллов по критериям К4 и К5: 17,9% и 25% соответственно. На высоком уровне (3 балла) с требованиями композиционной цельности сочинения и соблюдения в нем речевых норм справились 21,5 и 16,1% выпускников.

Тема сочинения по пьесе М. Горького «На дне» в одном из вариантов была сформулирована так: «В чем неоднозначность образа Сатина?». Средний процент выполнения задания – 62,9. Большинство выпускников на достаточно высоком уровне раскрыли эту тему: 23,9% получили 3 балла, 45,6% – 2 балла, и только 4,4% экзаменуемых – 0 баллов. Значительная часть выполнявших задание использовала в работе теоретико-литературные понятия: 50,6% (1 балл) и 37,2% (2 балл). Не справились с этой задачей лишь 12,3% экзаменуемых. По критерию «Обоснованность привлечения текста произведения» наиболее многочисленной оказалась группа выпускников, получивших 2 балла, – 38%, что также свидетельствует о высоком уровне выполнения задания. Не справились с указанным требованием и получили 0 баллов 7,6% экзаменуемых. Почти 70% выпускников, выбравших данную тему, продемонстрировали хорошее и отличное умение создавать речевое высказывание, обладающее композиционной цельностью и логичностью изложения (К4). Средний процент по данному критерию равен 64, при этом 0 баллов получили только 4,8% выпускников. Сопоставимы с предыдущими результаты оценки по критерию К5 («Следование нормам речи»): средний уровень выполнения составил 64,3%.

Таким образом, на основе анализа результатов по содержательному блоку «Из литературы конца XIX – начала XX в.» можно сделать вывод о том, что программный материал 11 класса в целом усвоен выпускниками на хорошем уровне. Вместе с тем проблемной зоной остается заучивание наизусть литературных произведений и их уместное цитирование в сочинении, а также обращение к теоретико-литературным понятиям в процессе раскрытия темы.



**Содержательный блок «Из литературы XX века»** в открытых вариантах КИМ 2012 г. на базовом и повышенном уровнях представлен стихотворениями Б.Л. Пастернака «Июль», «Сосны» и А.А. Ахматовой «Мужество». В части 3 выпускникам предлагались проблемные вопросы по романам М. А. Шолохова «Тихий Дон», М. А. Булгакова «Белая гвардия» или «Мастер и Маргарита» (по выбору).

Результат выполнения заданий к стихотворению А.А. Ахматовой «Мужество» в целом соответствует прогнозируемому: для заданий базового уровня сложности средний процент выполнения – 71, для заданий повышенного уровня – 49. Большинство экзаменуемых верно указали изобразительно-выразительные средства, использованные в стихотворении, однако затруднились в определении стихотворного размера – амфибрахий (процент выполнения – 53). Средний уровень ответа на вопрос С3 («Почему для героини стихотворения А.А. Ахматовой главной ценностью в минуту военных испытаний является "великое русское слово"?») составил 57,7%. Несколько ниже оказался результат по «контекстному» вопросу С4 («Кто из русских поэтов обращался к патриотической тематике и какие мотивы сближают их произведения со стихотворением А.А. Ахматовой "Мужество"?»), равный 40,3%. Поэлементный анализ указанных результатов подтверждает общую картину. Максимальным баллом за задание С3 оценены 23% и всего 9,5% экзаменуемых за задание С4; 0 баллов за задание С3 получили 10%, в то время как за задание С4 – 27%. Не нарушена общая закономерность и в отношении речевого оформления ответа на задание С3: 76,9% выпускников получили балл по критерию «Следование нормам речи», что свидетельствует о высоком уровне речевых умений.

Поэзия Б.Л. Пастернака в экзаменационных материалах ЕГЭ 2012 г. была представлена стихотворениями «Июль» и «Сосны».

Результат выполнения заданий базового уровня сложности к стихотворению «Июль» составил 71,7%, что выше прошлогоднего – 57,4%. Выпускники показали умение выявлять изобразительно-выразительные средства, которые используются поэтом, определять стихотворный размер, однако задание В11 (выбор художественных средств и приемов из приведенного перечня) выполнено в среднем на 20% хуже остальных.

Общий результат выполнения заданий повышенного уровня по поэзии Б.Л. Пастернака составил 54,4%. Средний процент выполнения задания С3 («Каким настроением проникнуто изображение июльской поры в стихотворении Б.Л. Пастернака?») равен 63,4; задания С4 («Традицию каких русских поэтов продолжает Пастернак, изображая природные явления очеловеченными? Свой ответ обоснуйте, указав авторов и названия стихотворений») – 45,3. Для сравнения приведем результаты выполнения аналогичных заданий 2011 г.: С3 – 46,3 и С4 – 38,8. Очевидна положительная динамика. Но нельзя не сказать при этом, что 20,8% участников экзамена не справились с заданием С4, для задания С3 эта группа составила 6,8%. Ожидаемо высоким оказался уровень выполнения задания С3 по критерию «Следование нормам речи» – 76,2%.

Несколько ниже результаты выполнения заданий базового и повышенного уровней сложности к стихотворению «Сосны», составившие в среднем 63,2% для заданий с кратким ответом и 49% для заданий С3 и С4. Как и в первом случае, большинство экзаменуемых называют изобразительно-выразительные средства стихотворения, в том числе и в задании В11 (средний процент выполнения – 54,6). Однако на вопрос о композиции («В стихотворении четко обозначены две структурные части: наяву – сосны, в воображении – море. Как называется взаимосвязь и взаиморасположение частей произведения, его образов?») затруднились ответить 63% выпускников. Несколько ниже результаты выполнения заданий С3 («Как в стихотворении "Сосны" отразилась мысль автора о единстве человека и природы?») – средний процент выполнения – 54,3 – и С4 («Кто из русских поэтов, подобно Б.Л. Пастернаку, отображал в картинах природы переживания человеческой души? Свой ответ обоснуйте, указав авторов и названия стихотворений») – 43,7. Достаточно многочисленна группа выпускников, получивших балл за речевое оформление (82%). Однако, как и в предыдущем случае, 23,7% выпускников не смогли выпол-

нить задание С4, хотя за выполнение задания С3 0 баллов получили только 7,3% участников экзамена.

Проанализируем результаты выполнения заданий высокого уровня сложности в открытых вариантах 2012 г., представленных проблемными вопросами по романам М.А. Шолохова «Тихий Дон» и М.А. Булгакова «Мастер и Маргарита» или «Белая гвардия» (на выбор).

Средний уровень оценки ответа на проблемный вопрос: «Какова роль женских образов в романе М.А. Шолохова "Тихий Дон"?» составил 60%, что можно считать хорошим результатом. Большинство экзаменуемых справились с раскрытием темы (К1), получив 1 (28,4%), 2 (45,4%) и 3 (22,7%) балла, и только 3,5% были оценены экспертами 0 баллов. Значительная группа выпускников на высоком уровне использовала теоретико-литературные понятия (К2) – 29,5% (2 балла) и обоснованно привлекала текст романа (К3) – 18,8% (3 балла). Не обращались к теоретико-литературным понятиям и тексту соответственно 12,9% и 9,5% отвечавших на вопрос. Удовлетворительный уровень по этим критериям продемонстрировали также 57,6% и 39,1% выпускников, соответственно получив 1 балл. Приведем результаты оценки по критерию К4 «Композиционная цельность и логичность изложения»: наибольшую долю составляют выпускники, получившие по этому критерию 2 балла, – 47,5%, и только 5,1% экзаменуемых с указанным требованием не справились. Аналогичную картину дали результаты по критерию К5 «Следование нормам речи»: например, самую многочисленную группу (38,8%) составили выпускники, получившие 2 балла, и лишь число экзаменуемых, не справившихся в требованиях к речевому оформлению, оказалось больше – 14,3%.

Отвечая на проблемный вопрос: «Какими качествами обладают любимые герои автора в булгаковской прозе? (По роману М.А. Булгакова "Белая гвардия" или "Мастер и Маргарита")», экзаменуемые в среднем достигли уровня в 62%. Не справились с предложенным заданием и получили 0 баллов по отдельным критериям от 0,49% выпускников по критерию К1 «Глубина раскрытия темы сочинения и убедительность суждений» до 11,3% по критерию К5 «Следование нормам речи». Вместе с тем большая группа выполнявших задание была оценена экспертами по всем критериям максимальным (3) и высоким (2) баллом: например, 22,1% и 50,5% по критерию К1 («Глубина раскрытия темы сочинения и убедительность суждений»); 29,4% и 60,8% по критерию К2 («Уровень владения теоретико-литературными понятиями»). Несколько меньше данная группа для критериев К3, К4, К5, но и в этих случаях результаты сопоставимы с указанными выше.

Таким образом, анализ выполнения экзаменационной работы на основе содержательных блоков показал, что выпускники 2012 г. продемонстрировали на экзамене в целом хороший уровень освоения всех содержательных линий применительно к базовой части экзамена (задания с кратким ответом), средний процент выполнения которых составил 65,9 (для заданий 1 и 2 части). Вместе с тем снижение результатов выполнения заданий базовой части объясняется включением заданий новых типов, оказавшихся для многих выпускников трудными (В4 – на установление соответствия и В11 – на выбор художественных средств и приемов из приведенного перечня).

Выпускники 2012 г. показали умение создавать собственное речевое высказывание, при этом средний уровень выполнения заданий С1–С4 составил 51%, задания С5 – 59,7%. Наиболее низкими оказались результаты выполнения заданий, требующих рассмотрения произведения в литературном контексте (С2 и С4), – в среднем 39,3%.

Как уже отмечалось, для значительной группы экзаменуемых характерны недостаточное знание текстов художественных произведений (в большей степени лирических) и неумение аргументировать свои суждения, привлекая для этого теоретико-литературные знания и текст произведения.

## 2.9.6. Характеристика результатов выполнения экзаменационной работы группами выпускников с различным уровнем подготовки

Анализ результатов выполнения экзаменационной работы выпускниками, имеющими различный уровень подготовки, проводился на материале репрезентативной выборки по 16 вариантам КИМ 2012 г., состоявшей в общей сложности из работ 11 884 выпускников.

Многоаспектный анализ результатов ЕГЭ позволяет выявить комплекс особенностей, характерных для выпускников с разным уровнем подготовки по литературе. В целях качественной оценки их результатов в 2012 г. было выделено четыре уровня выполнения экзаменационной работы, отражающих разную степень подготовленности экзаменуемых по предмету: неудовлетворительный, удовлетворительный, хороший, отличный. На 100-балльной шкале интервал, соответствующий конкретному уровню, определяется нижней границей данного уровня и превышением над ней вплоть до нижней границы следующего уровня. Минимальный балл ЕГЭ устанавливался Рособрнадзором на основе анализа результатов экзамена текущего года и предыдущих лет с учетом экспертных оценок трудности экзаменационной модели 2012 г.

В соответствии с выделенными уровнями определены четыре группы экзаменуемых:

группа 1 – экзаменуемые, не достигшие минимальной границы ЕГЭ 2012 г., – неудовлетворительный уровень;

группа 2 – экзаменуемые, достигшие минимальной границы или превысившие ее, но не достигшие нижней границы хорошего уровня, – удовлетворительный уровень;

группа 3 – экзаменуемые, достигшие нижней границы хорошего уровня или превысившие ее, но не достигшие нижней границы отличного уровня, – хороший уровень;

группа 4 – наиболее подготовленные экзаменуемые, достигшие нижней границы отличного уровня или превысившие ее, – отличный уровень.

Части 1 и 2 экзаменационной работы строились по принципу возрастания сложности заданий: от заданий с кратким ответом к заданиям с развернутым ответом ограниченного объема; часть 3 (развернутый ответ на вопрос в форме сочинения) являлась наиболее сложной составляющей экзамена. Показатели выполнения заданий разного уровня сложности имеют большое значение для дифференциации экзаменуемых по уровню подготовки.

На приведенном ниже рисунке 9.2 показано **выполнение заданий с кратким ответом** (тип В) выпускниками разных групп, начиная с группы с неудовлетворительной подготовкой.

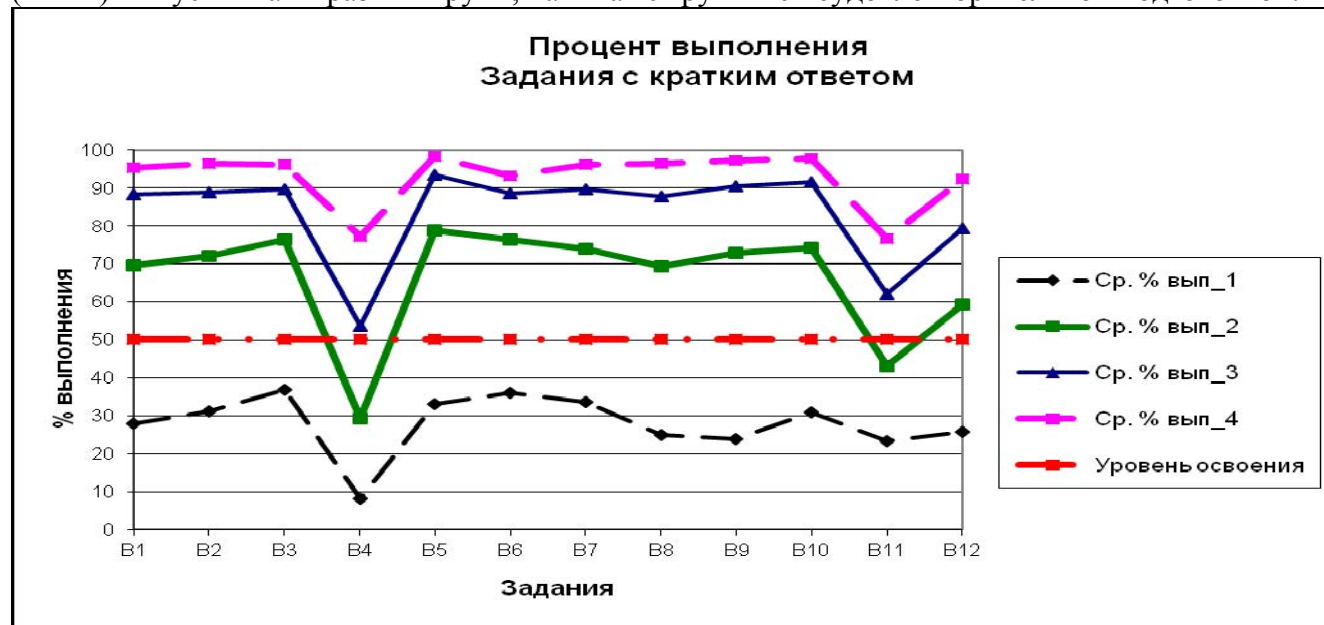


Рис. 9.2. Процент выполнения заданий с кратким ответом выпускниками с различным уровнем подготовки

Средний процент выполнения заданий с кратким ответом экзаменуемыми, продемонстрировавшими неудовлетворительный уровень освоения литературного материала, достигает примерно 23 (от 8,1 до 36,8 по разным заданиям с кратким ответом). При этом наиболее трудным оказалось новое задание В4, введенное в экзаменационную модель в 2012 г. В этом задании нужно установить соответствие между предложенными содержательными элементами на основе знания текста литературного произведения. На диаграмме (рис. 9.2) видно, что единственный резкий спад уровня выполнения заданий с кратким ответом выпускниками с неудовлетворительной подготовкой связан именно с заданием В4. Следовательно, одной из главных проблем для них является незнание содержания произведений, входящих в кодификатор и подлежащих контролю на экзамене. Как и в предыдущие годы, трудными для экзаменуемых данной группы были задания, требующие анализа лирических произведений (В8–В12). Едва ли целесообразно в данном случае говорить об отдельных спадах на диаграмме; напротив, имеет место некоторое выравнивание результатов выполнения В8–В12 на общем невысоком уровне. Однако важно отметить, что средний уровень выполнения В8–В12 в 2012 г. оказался явно выше, чем в 2011 г., и ближе к показателям выполнения В1–В7. Сопоставление с результатами 2010–2011 гг. позволяет констатировать для данной группы выпускников прекращение тенденции к поляризации уровней выполнения заданий частей 1 и 2 работы. При этом единственным «всплеском» стал показатель выполнения задания В10, связанного с выявлением отдельных элементов художественной формы лирического произведения. Интересно, что новое задание В11 (самостоятельный поиск и идентификация средств художественной изобразительности в лирическом тексте), вызвавшее затруднения у более подготовленных участников экзамена, не привело к сколько-нибудь заметному колебанию уровня выполнения заданий с кратким ответом выпускниками с неудовлетворительной подготовкой. По-видимому, оно не играет дифференцирующей роли для этой группы выпускников, в отличие от задания В4.

Средний процент выполнения заданий с кратким ответом теми, кто достигает удовлетворительного уровня освоения материала, составил 54 (от 29,2 до 78,9). По сравнению с 2011 г. (64%) данный показатель упал на 10%, но обусловлено падение только низкими результатами выполнения новых заданий (В4 и В11). Без учета этих заданий средний процент выполнения был бы равен 69. Таким образом, хуже всего рассматриваемая группа экзаменуемых справилась с заданием В4, определившим нижнюю границу диапазона баллов, и заданием В11 (42,9%), о специфике которых говорилось выше. При этом глубина спада диаграммы в точке задания В4 оказалась даже значительнее, чем у экзаменуемых с неудовлетворительной подготовкой. Это означает, что выпускники, в целом удовлетворительно ориентирующиеся в вопросах родо-жанровой специфики, тематики, проблематики, образного строя произведений, не владеют в должной мере знанием текста этих произведений. Их литературные знания имеют скорее отвлеченный, если можно так выразиться, умозрительный характер, что, безусловно, проявится при написании развернутых ответов ограниченного объема и сочинений как неспособность глубоко анализировать произведение и аргументировать свои суждения текстом. Очевидно, что для группы экзаменуемых с удовлетворительной подготовкой новые задания В4 и В11 имеют ярко выраженное дифференцирующее значение, однако степень их сложности заслуживает особого внимания, так как на данный момент уровень выполнения этих заданий оказался ниже не только среднего для группы, но и общего среднего уровня освоения материала (50%). Результаты анализа лирики хотя и чуть ниже, чем результаты анализа эпического (или лироэпического, или драматического) произведения, но в целом вполне сопоставимы с ними. Так же, как и для предыдущей группы, в 2012 г. наблюдается явное выравнивание уровня выполнения заданий с кратким ответом в частях 1 и 2 экзаменационной работы, что свидетельствует об улучшении качества подготовки школьников применительно к восприятию и осмыслению лирики и повышению их натренированности в выполнении заданий разных типов. Обращает также на се-

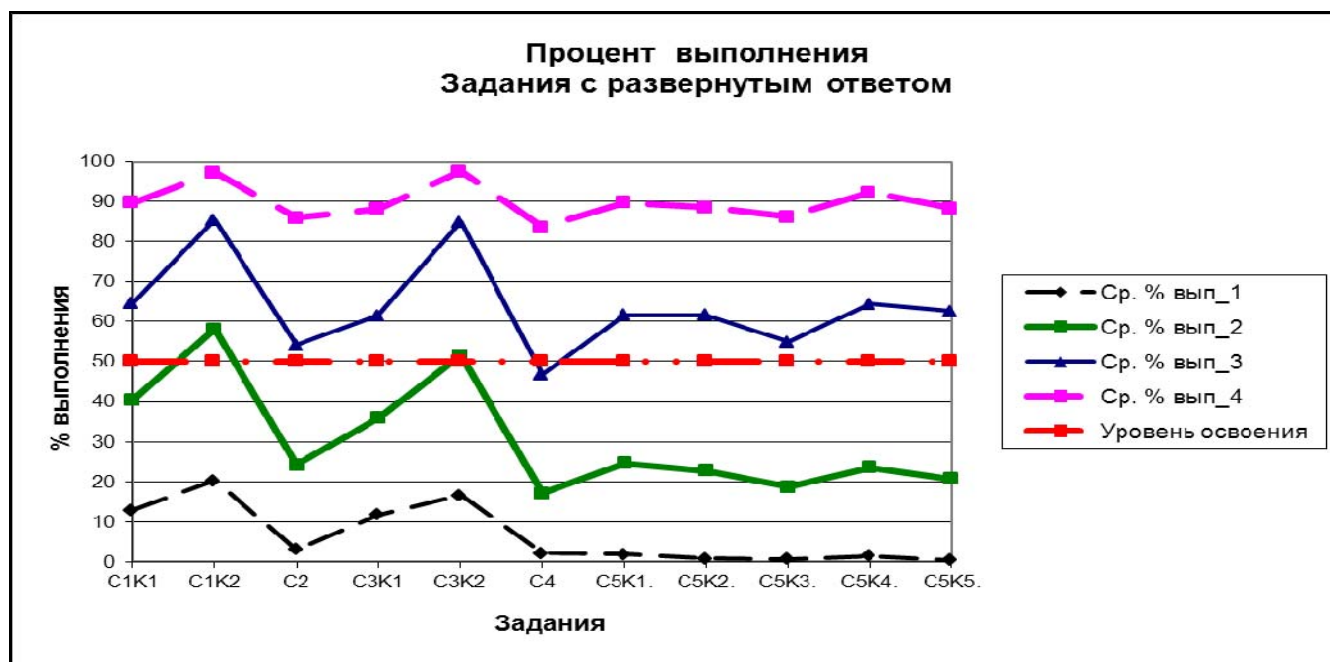
бя внимание сравнительно низкий процент выполнения задания В12 (59,4). В экзаменационной модели за этой позицией, как правило, закреплен вопрос о стихотворном размере. В 2011 г. уровень выполнения такого задания составил 60%, поэтому в данном случае следует говорить не о снижении показателя, а о его актуализации на более ровном общем фоне выполнения заданий с кратким ответом, характерном для 2012 г. Иными словами, освоение выпускниками навыка определения стихотворного размера несколько отстает от общего повышения натренированности в выполнении заданий к лирическим произведениям. Несколько ниже по сравнению с успешно выполненными заданиями с кратким ответом показатели выполнения заданий В1 и В8. Возможно, причина заключается в том, что ответы на эти задания не могут быть «выведены» из анализа конкретного произведения или его фрагмента, помещенных в работе, но требуют базовых знаний по истории и теории литературы в объеме всего курса литературы старших классов. В то же время эти результаты значительно превышают и общий уровень освоения материала, и средний уровень выполнения заданий с кратким ответом для данной группы и ни в коем случае не ставят под сомнение успешный результат, достигнутый в 2012 г. группой учащихся с хорошей подготовкой.

Значительно более высокие результаты выполнения заданий с кратким ответом продемонстрировали экзаменуемые из группы с хорошим уровнем подготовки. Их средний показатель составил 82,5% (от 53,7 до 93,5%). Для этой группы выпускников также характерно выравнивание результатов анализа лирического произведения и фрагмента эпического (или лиро-эпического, или драматического) произведения. Как видно из диаграммы, график результатов выполнения заданий В1–В12 экзаменуемыми с хорошей подготовкой практически полностью воспроизводит график показателей, описанных выше для удовлетворительного уровня, с отличием примерно в 20% в сторону повышения. Самыми сложными для выпускников оказались задания В4 (53,7%), В11 (62%) и В12 (73,4%). Как и для предыдущей группы, в данном случае отличие процента выполнения В4 и В11 от среднего уровня выполнения заданий с кратким ответом (82,5) очень значительно: 28,8 и 20,5 соответственно. Уровень выполнения остальных заданий с кратким ответом укладывается в диапазон от 87,6 до 93,5%. Таким образом, для оценки экзаменуемых с высоким уровнем подготовки по литературе новые типы заданий являются важным дифференцирующим фактором.

Еще более ровными и стабильно высокими являются результаты выполнения заданий В1–В12 выпускниками с отличным уровнем подготовки. Средний процент выполнения равен 88 (от 76,7 до 98,4), при этом нижняя граница данного диапазона определяется показателями выполнения В4 и В11 (77,1% и 76,7% соответственно), уровень выполнения всех остальных заданий с кратким ответом не опускается ниже 92,3%. Однако снижение результатов, связанное с заданиями новых типов, для данной группы оказалось заметно меньше, чем для двух предыдущих. Оно составило лишь 11% по сравнению со средним уровнем выполнения заданий с кратким ответом (88%). Сопоставление с итогами 2011 г. в целом свидетельствует о выравнивании показателей выполнения заданий В1–В12 (за исключением В4 и В11) независимо от специфики задания и родовой принадлежности анализируемого произведения. Это наблюдение в равной степени справедливо для групп экзаменуемых с отличной и хорошей подготовкой по литературе. Таким образом, для этих групп в 2012 г. преодолена закономерность, отмечавшаяся в предыдущие годы и заключавшаяся в менее успешном выполнении заданий В1 и В8 на фоне остальных заданий с кратким ответом.

С различной степенью успешности экзаменуемые справлялись с **заданиями, требующими создания развернутого письменного ответа (С)**. Эти задания опираются на традиции изучения курса литературы и написания сочинений на литературную тему. Следует отметить, что они не рассчитаны только на «сильного» выпускника: предполагается, что с ними должны справиться и выпускники с хорошей и удовлетворительной подготовкой по предмету (прогнозируемый процент выполнения заданий повышенного уровня сложности – 50, высокого – 30).

Как видно из приведенного ниже рисунка 9.3, средний процент выполнения заданий с развернутым ответом ограниченного объема (С1–С4) группой выпускников с неудовлетворительным уровнем подготовки составил, как и в 2011 г., 11 (от 2,1 до 20,3). Традиционно трудными для этих экзаменуемых оказались задания С2 и С4, рассчитанные на включение анализируемого художественного произведения (отрывка) в литературный контекст. Наиболее высокие результаты выпускники показали по критерию «Речевое оформление ответа», введенному в систему оценивания заданий С1 и С3 в 2012 г. Уровень выполнения по критерию К2 для задания С1 составил 20,3%, по критерию К2 для задания С3 – 16,5%. К ответу на проблемный вопрос (С5.1–С5.3) экзаменуемые указанной группы часто не приступали, а если и приступали, то положительного результата добивались в среднем лишь 1,1% (от 0,4 до 1,9% по различным критериям). Неудачное выполнение задания С5 или отказ от его выполнения можно рассматривать как существенный дифференцирующий признак уровня подготовки экзаменуемых данной группы по сравнению со всеми другими группами.



*Рисунок 9.3. Результаты выполнения заданий С1–С5 выпускниками с различным уровнем подготовки*

Выпускники с удовлетворительным уровнем подготовки выполнили задания повышенного уровня сложности (С1–С4) в среднем на 38% (от 17 до 58%), что значительно выше результата прошлого года. При этом задания повышенной сложности к фрагменту эпического, или лироэпического, или драматического произведения в целом выполнены участниками экзамена лучше, чем аналогичные задания к лирическому произведению. Наибольшего успеха они добились в соблюдении речевых норм при выполнении заданий С1 и С3: результат по критерию «Речевое оформление ответа» составил 58% для задания С1 и 51,5% для задания С3. Как и у представителей предыдущей группы, у экзаменуемых с удовлетворительной подготовкой вызвали затруднения задания С2 и С4, процент выполнения которых – 24 и 17 соответственно. Показатели выполнения заданий высокого уровня сложности оказались закономерно ниже и практически совпали с прошлогодними: средний уровень составил 21,5% (от 18,6 до 24,5% по разным критериям). При анализе литературного материала выпускники демонстрировали недостаточное владение терминами и неумение опираться на текст художественного произведения, в аргументации их ответов преобладал пересказ с минимальным комментарием. Общей за-

кономерностью, отличающей две описанные группы выпускников от других экзаменуемых, является ярко выраженная отрицательная динамика результатов выполнения заданий с развернутым ответом от С1 к С5. Эта закономерность свидетельствует о важной дифференцирующей роли, которую играет развернутый ответ в оценке уровня подготовки выпускников по предмету.

Более половины выпускников с хорошим уровнем подготовки успешно справились с заданиями С1–С4 и заданием С5 (от 52 до 66%). Средний уровень выполнения заданий повышенной сложности составил 66% (от 46,8 до 85,4%). Этот показатель на 11% выше прошлогоднего (55%) за счет результатов, полученных по новому критерию «Речевое оформление ответа» для С1 и С3, именно они фактически и определили верхнюю границу указанного диапазона. Задание С5 в среднем выполнено на 60% (от 54,9 до 64,4% по разным критериям), что совпадает с итогами 2011 г. (59%). Анализ затруднений, которые испытывали представители этой группы, приводит к тем же выводам, что и для выпускников с удовлетворительной подготовкой, а уровень выполнения задания С4 для данной группы маркирует нижнюю границу указанного диапазона (46,8%) и является единственным для группы показателем, не достигшим планки в 50%. В отличие от 2011 г., когда уровень выполнения задания С5 несколько превысил результаты выполнения заданий повышенного уровня сложности, в 2012 г. выпускники с хорошей подготовкой показали явную динамику результатов выполнения заданий с развернутым ответом от С1 к С5 с тенденцией к понижению. Абсолютные показатели выполнения задания С5, как было показано выше, с прошлого года практически ни изменились, и указанные изменения во многом обусловлены новым соотношением результатов, возникшим из-за введения речевого критерия для С1 и С3. Следует отметить, что если для экзаменуемых с высоким уровнем подготовки именно эта причина может рассматриваться как определяющая, то для группы с удовлетворительной подготовкой по предмету наличие отрицательной динамики результатов от С1 к С5 не зависит от показателей по речевому критерию. Выпускнику с удовлетворительной подготовкой по литературе в принципе достаточно трудно написать сочинение независимо от характера темы, тем более без права пользования текстами художественных произведений. Экзаменуемым с более высоким уровнем подготовки, вероятно, удастся компенсировать определенную неравномерность в освоении курса литературы благодаря альтернативному характеру задания С5. В то же время именно для данной группы характерна наибольшая дифференциация баллов, полученных по различным критериям оценивания сочинения: от 54,9% по критерию К3 («Обоснованность привлечения текста произведения») до 64,4% по критерию К4 («Композиционная цельность и логичность изложения»). Если в 2011 г. самый низкий результат выполнения С5 экзаменуемые данной группы показывали по критерию К2 («Уровень владения теоретико-литературными понятиями»), то в 2012 г. ситуация изменилась. Во многом это объясняется уменьшением глубины оценивания по указанному критерию с 4 до 3 позиций. В результате на первое место при оценивании сочинения вышла другая, более актуальная для данной группы экзаменуемых проблема – знание текстов художественных произведений и умение обосновывать ими свои наблюдения и выводы. Закономерно, что в 2012 г. самый низкий уровень выполнения задания С5 связан именно с критерием К3 («Обоснованность привлечения текста произведения»).

Средний процент выполнения заданий повышенного (С1–С4) и высокого (С5) уровней сложности выпускниками с отличным уровнем подготовки составил соответственно 90,6 и 89,2, что практически не отличается от результатов прошлого года и свидетельствует о стабильно высоком уровне освоения всего курса литературы. В то же время ровный характер результатов, показанных представителями этой группы, делает более очевидными проблемные для них зоны экзаменационной работы. К таким зонам по-прежнему относятся задания на мотивированное включение произведения в литературный контекст (С2 и С4) и требование обоснованно и разносторонне привлекать текст художественного произведения при написании сочинения (крите-

рий К3 для оценивания задания С5). Сопоставительный анализ результатов разных групп подтверждает общую актуальность указанных проблем. В то же время следует констатировать улучшение по сравнению с прежними годами показателей выполнения задания С5 по критерию К2 («Уровень владения теоретико-литературными понятиями») выпускниками всех уровней подготовки, кроме неудовлетворительного.

Результаты экзамена указывают на то, что недочеты, допущенные экзаменуемыми при написании сочинения (часть 3) и ответов в объеме 5–10 предложений (С1–С4), связаны с недостаточной сформированностью умений: анализировать и интерпретировать художественное произведение в его родо-жанровой специфике; сопоставлять литературные произведения, явления и факты, опираясь на общее представление об историко-культурном контексте; осмысливать их место и роль в историко-литературном процессе; строить письменное монологическое высказывание на литературную тему.

Проведенный анализ результатов ЕГЭ по литературе позволил выделить четыре группы участников экзамена в соответствии с уровнем их подготовки. В таблице 9.3 представлены основные качественные и количественные характеристики каждой из этих групп.

Таблица 9.3. Описание уровней подготовки экзаменуемых 2012 года по литературе

Описание отдельных групп участников экзамена	Описание уровня подготовки отдельных групп участников экзамена
<p><u>Группа 1</u> (неудовлетворительный уровень) Первичный балл–0–7 Тестовый балл–0–28</p> <p>Процент экзаменуемых данной категории* – 2,7</p>	<p>Экзаменуемые:</p> <ul style="list-style-type: none"> <li>– справляются с отдельными заданиями, предполагавшими ответ на вопрос в объеме одного слова, или сочетания слов, или последовательности цифр;</li> <li>– затрудняются в использовании литературоведческих терминов и понятий;</li> <li>– не умеют определять жанрово-родовую принадлежность произведения, а также выявлять сюжетно-композиционные особенности произведения и характерные элементы поэтики автора;</li> <li>– допускают грубые фактические ошибки при передаче содержания текста художественных произведений, в использовании литературоведческих терминов и понятий;</li> <li>– испытывают значительные трудности при написании развернутого ответа</li> </ul>
<p><u>Группа 2</u> (удовлетворительный уровень) Первичный балл–8–21 Тестовый балл–32–52 Процент экзаменуемых данной категории – 26,3</p>	<p>Экзаменуемые:</p> <ul style="list-style-type: none"> <li>– имеют самое общее представление о литературных направлениях, жанрах литературных произведений, отдельных изобразительно-выразительных средствах языка;</li> <li>– ориентируются в сюжете, тематике и проблематике произведений;</li> <li>– справляются с большинством заданий, предполагавших ответ на вопрос в объеме одного слова или сочетания слов;</li> <li>– умеют строить элементарное монологическое высказывание на литературную тему;</li> <li>– владеют основными нормами письменной литературной речи</li> </ul>
<p><u>Группа 3</u> (хороший уровень)</p>	<p>Экзаменуемые:</p> <ul style="list-style-type: none"> <li>– имеют представления о литературных направлениях, родо-</li> </ul>



<p>Первичный балл–22–34 тестовый балл–53– 71 Процент экзаменуемых данной категории – 52,6</p>	<p>жанровой специфике литературных произведений, авторских изобразительно-выразительных средствах языка произведений; ориентируются в системе образов и проблематике произведений; умеют выявлять сюжетно-композиционные особенности произведений, истолковывать проблематику с учетом авторского замысла, поэтому успешно справляются с заданиями, требующими краткого ответа (В);</p> <ul style="list-style-type: none"> <li>– умеют строить монологическое высказывание на литературную тему с опорой на текст художественного произведения и теоретико-литературные знания;</li> <li>– владеют нормами письменной литературной речи, имеют представление об изобразительно-выразительных средствах языка</li> </ul>
<p><u>Группа 4</u> (отличный уровень) Первичный балл:–35–42 тестовый балл–72–100 Процент экзаменуемых данной категории – 18,4</p>	<p>Экзаменуемые:</p> <ul style="list-style-type: none"> <li>– имеют представление об основных закономерностях литературного процесса, родо-жанровом многообразии русской литературы, особенностях литературных течений и направлений, творческих методах и биографиях писателей;</li> <li>– знают содержание художественных произведений, включенных в кодификатор, на уровне их тематики, проблематики, сюжетно-образного строя текста;</li> <li>– умеют выявлять авторскую позицию и особенности поэтики художественного текста;</li> <li>– свободно включают художественное произведение в историко-литературный контекст;</li> <li>– умеют строить самостоятельное монологическое высказывание на литературную тему, логичное и аргументированное, при этом обоснованно привлекают текст художественного произведения и используют теоретико-литературные понятия для его анализа;</li> <li>– свободно владеют письменной литературной речью;</li> <li>– справляются со всеми типами заданий;</li> <li>– имеют глубокие знания о системе изобразительно-выразительных средствах языка, о литературных направлениях, жанрах литературных произведений</li> </ul>

\* Процент экзаменуемых каждой категории указан по материалам репрезентативной выборки, составившей кластер статистически достоверных данных о результатах ЕГЭ 2012 г.

### 2.9.7. Общие выводы

В мае–июне 2012 г. в ЕГЭ по литературе приняли участие 42 100 человек из всех субъектов Российской Федерации (2011 г. – 42 628 человек). Этот экзамен чаще выбирали выпускники городских школ, нежели сельских; подавляющее большинство экзаменуемых составили девушки.

Результаты ЕГЭ 2012 г. в сравнении результатами предыдущих лет принципиально не изменились. В 2012 г. минимальной границы не достигли 4,8% выпускников (в 2011 г. – 4,3%). Средний тестовый балл, набранный экзаменуемыми в 2012 г., составил 57,7. Вместе с тем число выпускников, получивших на экзамене 100 баллов, несколько сократилось и составило 337 человек или 0,8% от числа сдававших (в 2011 г. – 355 человек, т.е. 0,82%). Группа наиболее подготовленных выпускников, набравших более 34 первичных баллов, составила около 20% от

всех участников ЕГЭ по литературе.

Выпускники 2012 г. продемонстрировали на экзамене в целом хороший уровень освоения всех содержательных линий применительно к базовой части экзамена: средний процент выполнения заданий с кратким ответом составил 65,9. В сравнении с 2011 г. отмечается частичное снижение результатов выполнения заданий базовой части, что объясняется включением в экзаменационную работу заданий новых типов, оказавшихся для многих выпускников трудными (В4 – на установление соответствия и В11 – на выбор художественных средств и приемов из приведенного перечня). В среднем задания В4 выполнены лишь на 42%, В11 – на 30% (для сравнения средний процент выполнения традиционных заданий с кратким ответом составил 78 для части 1, 75 – для части 2). Очевидно, что успешность выполнения заданий новых типов находится в прямой зависимости от сформированности у учащихся навыков литературного анализа и знания художественного текста.

Средний процент выполнения заданий повышенного уровня сложности С1–С4 составил 51, что принципиально не расходится с прошлогодним результатом. Следует отметить более высокий уровень подготовки выпускников текущего года в сравнении с прошлогодним по произведениям курса 10 класса (очевидна положительная динамика результатов выполнения заданий базового и повышенного уровней сложности по романам Л.Н. Толстого «Война и мир», Ф.М. Достоевского «Преступление и наказание», И.А. Гончарова «Обломов», а также сказкам М.Е. Салтыкова-Щедрина). Наиболее низкими оказались результаты выполнения заданий С2 и С4, требующих анализа произведения в литературном контексте (средний процент выполнения – 39,3). Наибольшие затруднения вызывают задания по лирике. Например, средний процент выполнения задания С4: к стихотворениям А.А. Фета равен 30 (для сравнения С3 – 43); к стихотворениям Б.Л. Пастернака – 45 (для сравнения С3 – 63).

В 2012 г. не отмечены принципиальные отличия в сравнении с прошлыми годами в результатах выполнения задания С5 высокого уровня сложности (средний процент выполнения – 60). Так, отвечая на проблемный вопрос по комедии А.С. Грибоедова «Горе от ума», выпускники 2012 г. в среднем справились с заданием на 56%, по пьесе Н.В. Гоголя «Ревизор» – на 57%, по роману М.Ю. Лермонтова «Герой нашего времени» – на 64%, по роману Л.Н. Толстого «Война и мир» – на 53%, по роману И.А. Гончарова «Обломов» – 64%, по пьесе А.П. Чехова «Вишневый сад» – 51% по пьесе М. Горького «На дне» – 63%, по роману М.А. Шолохова «Тихий Дон» – 60%). Традиционно ниже результаты выполнения задания С5 по лирике (средний процент выполнения: поэзия М.Ю. Лермонтова – 39, А.С. Пушкина – 52, А.А. Фета – 60, В.В. Маяковского – 50).

Проведенный анализ показал, что для значительной части выпускников существенной проблемой является слабое знание содержания анализируемого произведения, незнание ключевых цитат из программных произведений, неумение аргументировать свои суждения, привлекая для этого теоретико-литературные знания и текст произведения.

### **2.9.8. Методические рекомендации**

Анализ итогов выполнения работы по литературе экзаменуемым с различным уровнем подготовки позволяет констатировать, что в целом выпускники справились с экзаменационным испытанием, продемонстрировав результаты, сопоставимые с результатами последних лет и отражающие тенденцию к их улучшению. Важным итогом ЕГЭ 2012 г. следует считать подтверждение наметившейся в прежние годы дифференциации экзаменуемых по уровням подготовки. Продолжающаяся дифференциация выразилась в увеличении удельного веса групп выпускников с хорошей и отличной подготовкой за счет групп с неудовлетворительной и удовлетворительной подготовкой (процент экзаменуемых в группах от общего числа сдававших экзамен указан в таблице 9.3). Сопоставительный анализ результатов ЕГЭ по литературе двух последних лет позволяет также констатировать внутриуровневую динамику: например, у выпуск-

ников с неудовлетворительной подготовкой снизились показатели выполнения задания С5 (сочинение), но при этом несколько улучшились результаты выполнения заданий с кратким ответом на анализ лирических произведений; у выпускников с отличной подготовкой продолжается взаимное выравнивание показателей выполнения заданий различных типов во всех частях экзаменационной работы.

Сопоставительный анализ результатов выполнения заданий всех типов выпускниками с разным уровнем подготовки показывает, что степень успешности экзаменуемых во многом зависит от их мотивированности на сдачу экзамена по выбранному профилю. Главными предпосылками успешной сдачи экзамена по литературе следует считать знание текстов художественных произведений, обязательных для изучения, и высокий уровень сформированности важнейших общеучебных и предметных умений. К ним относятся:

– умение анализировать и интерпретировать художественное произведение как единое целое (на инструментальном уровне использовать термины и понятия при анализе произведений, демонстрировать глубину понимания идейно-художественного своеобразия изученных произведений, умение анализировать художественный текст в свете воплощенного в произведении авторского замысла и др.);

– умение сопоставлять литературные явления и факты, опираясь на общее представление об историко-культурном контексте; осмысливать их место и роль в историко-литературном процессе (умение включать его в разнообразные историко-литературные связи, анализировать произведение в широком историко-культурном и литературном контексте, выдвигать основания для сопоставления и др.);

– умение строить письменное монологическое высказывание на литературную тему (выстраивать композицию собственного текста; логически связывать части высказывания; формулировать тезисы, подтверждая их аргументами и иллюстрациями из текста; соблюдать речевые нормы и др.).

Названные умения продемонстрировали значительная часть участников ЕГЭ по литературе 2012 г.

Анализ результатов ЕГЭ 2012 г. показывает, что в целом они характеризуются стабильностью в сопоставлении с показателями прошлых лет, а по ряду значимых аспектов имеют тенденцию к улучшению. Представляется, что одна из главных причин отмеченных изменений связана с переходом экзамена в штатный режим. В настоящее время его выбирают выпускники, поступающие в вузы гуманитарной направленности. Более высокий уровень их подготовки по литературе обусловлен мотивированностью на успешную сдачу экзамена по выбранному предмету.

В то же время проблемы, выявленные при анализе итогов экзамена 2012 г., по-прежнему указывают на необходимость совершенствования важнейших умений и навыков, обеспечивающих успешное усвоение учебного курса. К ним относятся, прежде всего, навыки анализа и интерпретации художественного текста, а также сопоставительно-аналитические умения, позволяющие устанавливать как внутри-, так и межтекстовые связи, рассматривать конкретные произведения в широком историко-литературном контексте. Не менее важна степень усвоения учащимися комплекса теоретико-литературных понятий, а главное, умение использовать их в анализе литературного материала, в самостоятельном письменном рассуждении на литературную тему. Качество письменных работ учащихся, их способность или неспособность к глубокому, адекватному (в строгом смысле слова) прочтению текста, проникновению в глубину авторского замысла имеют особое значение как в процессе обучения, так и на этапе итогового экзаменационного испытания. При этом именно создание развернутого высказывания на литературную тему (задания С1–С5) остается сегодня наиболее сложным и значимым для экзаменуемых видом работы. Закономерно, что результаты выполнения заданий С1–С5 имеют большое значение для выявления уровня подготовки выпускника по литературе и, следовательно, харак-

теризуются высокой дифференцирующей способностью. Традиционно трудными для выпускников являются также «контекстные» задания (С2, С4). Однако в результатах ЕГЭ 2012 г. в ряде случаев наметилась тенденция к выравниванию уровня выполнения заданий С1–С2, основанная на повышении качества ответов на задания С2. В связи с введением критерия «Речевое оформление ответа» в систему оценивания заданий С1 и С3 вырос общий уровень качества выполнения заданий повышенной сложности, что наиболее ярко проявилось в результатах экзаменуемых с удовлетворительной и хорошей подготовкой по литературе, составляющих наиболее многочисленные группы участников ЕГЭ. Сравнительный анализ результатов выполнения заданий, требующих написания полноформатного рассуждения на литературную тему (С5.1–С5.3), позволяет говорить о тенденции к повышению этих показателей для группы экзаменуемых с удовлетворительной подготовкой и их стабилизации на достаточно высоких показателях для групп с хорошей и отличной подготовкой. В то же время представители всех групп в той или иной мере обнаруживают недостаточное знание текстов художественных произведений и умение подкреплять свои суждения литературным материалом. В связи с этим возрастает значимость качественного повторения учащимися важнейших разделов программы в выпускном классе, а также заучивания наизусть программных стихотворений и цитат из прозаических текстов, формирования умения краткого пересказа и точной отсылки к эпизоду.

Перечисленные «проблемные зоны» школьного изучения литературы в той или иной степени были конкретизированы в методических рекомендациях по итогам ЕГЭ прошлых лет.

Результаты экзамена определяются не только уровнем образовательной подготовки выпускников, но и спецификой экзаменационной модели. Анализ итогов ЕГЭ 2012 г. в целом подтверждает актуальность и значимость для дальнейшего совершенствования экзамена изменений, внесенных в КИМ текущего года. Введение заданий на соответствие (В4) и на множественный выбор из перечня средств художественной выразительности (В11) существенно повысило валидность блока заданий базового уровня сложности и усилило их дифференцирующую способность. Совершенствование критериев проверки заданий к развернутым ответам способствовало повышению объективности оценивания учебных достижений экзаменуемых и формированию более сбалансированной системы требований к письменным монологическим высказываниям разных типов, в том числе к сочинению на литературную тему.

**Основные характеристики экзаменационной работы ЕГЭ 2012 года по литературе**

Обозначение заданий в работе и бланке ответов: В – задания с кратким ответом; С – задания с развернутым ответом.

Уровни сложности задания: Б – базовый (примерный процент выполнения задания – 60–90 ); П – повышенный (40–60); В – высокий (менее 40).

№	Обозначение задания в работе	Код проверяемых умений	Коды проверяемых элементов содержания по кодификатору	Уровень сложности задания	Максимальный балл за выполнение задания	Средний процент выполнения	
<b>Часть 1</b>							
1	B1	1.1, 1.2, 1.5, 1.6, 2.5, 2.6	<b>Блок 1</b> – эпические, лироэпические, драматические произведения: 2.1, 3.1, 4.2, 4.3, 4.5, 4.6, 4.7, 4.9, 4.10, 4.11, 4.12, 4.13, 4.14, 5.1, 5.2, 5.5, 5.7, 5.8, 5.9, 5.10, 5.11, 5.12, 6.1, 6.2, 7.1, 7.2, 7.3, 7.5, 7.13, 7.14, 7.15.А, 7.15.Б, 7.17, 7.19, 7.20, 7.21, 7.22, 8.1, 8.3	Б	1	83,1	
2	B2			Б	1	84,2	
3	B3			Б	1	85,9	
4	B4			Б	1	50,4	
5	B5			Б	1	88,9	
6	B6			Б	1	84,8	
7	B7			Б	1	85,16	
8	C1	1.1, 1.2, 2.1, 2.2, 2.8, 2.9, 3.1		П	4	61,6 78,6	
9	C2	1.1, 1.2, 1.4, 1.5, 2.1, 2.2, 2.4, 2.7, 2.8, 2.9, 3.1		П	4	50,7	
<b>Часть 2</b>							
10	B8	1.1, 1.2, 1.5, 1.6, 2.5, 2.6	<b>Блок 2</b> – лирические произведения: 3.2, 4.1, 4.4, 4.8, 5.3, 5.4, 5.6, 7.4, 7.6, 7.7, 7.8, 7.9, 7.10, 7.11, 7.12, 7.16, 7.18, 8.2	Б	1	82,7	
11	B9			Б	1	85,3	
12	B10			Б	1	86,5	
13	B11			Б	1	58,7	
14	B12			Б	1	75,1	
15	C3	1.1, 1.2, 2.1, 2.2, 2.8, 2.9, 3.1		П	4	58,3 76,6	
16	C4	1.1, 1.2, 1.4, 1.5, 2.1, 2.2, 2.4, 2.7, 2.8, 2.9, 3.1		П	4	44,6	
<b>Часть 3</b>							
17	C5.1	1.1–1.6, 2.1–2.10, 3.1, 3.2	По одному из произведений древнерусской литературы, или литературы XVIII в., или литературы первой половины XIX в.	В	14	55,5	
	C5.2					По одному из произведений литературы второй половины XIX в.	54,8
	C5.3					По одному из произведений литературы конца XIX–XX в.	49,6 57,1 54,6
Всего заданий – 17; из них по типу заданий: В – 12, С – 5; по уровню сложности: Б – 12, П – 4, В – 1. Максимальный балл за работу – 42. Общее время выполнения работы – 240 мин.							