

2.9. ЛИТЕРАТУРА

2.9.1. Характеристика целей и объектов контроля

В 2011 г. государственная (итоговая) аттестация по литературе выпускников основной школы в новой форме впервые была проведена не в режиме локальной апробации (в указанном режиме она осуществлялась в 2008–2010 гг. в отдельных регионах Российской Федерации, что позволило установить эффективность разработанной экзаменационной модели и создало возможности для ее постепенного совершенствования и внедрения).

Экзамен проводится по выбору выпускников, освоивших программы основного общего образования, в целях их государственной (итоговой) аттестации по литературе. Экзамен позволяет оценить качество общеобразовательной подготовки выпускников основной школы по литературе и дифференцировать экзаменуемых по степени готовности к продолжению обучения в профильных классах средней (полной) школы или в учреждениях начального и среднего профессионального образования.

Контрольные измерительные материалы по литературе соответствуют задачам стандартизированной проверки уровня обученности выпускников. Структура экзаменационной работы отвечает цели построения системы дифференцированного обучения в современной школе: дает информацию о сформированности важнейших предметных и общеучебных умений; позволяет сделать выводы о наличии у экзаменуемых литературных способностей, об их готовности изучать литературу в старших классах гуманитарного профиля.

Экзаменационная работа составляется в соответствии с Федеральным компонентом государственного стандарта основного общего образования по литературе (приказ Минобрнауки России от 05.03.2004 № 1089 «Об утверждении федерального компонента государственных стандартов начального общего, основного общего и среднего (полного) общего образования»). Объектами контроля являются знания и умения в соответствии с требованиями, закрепленными в образовательном стандарте.

Экзамен нацеливает выпускников на углубленную работу с художественным текстом; проверяет их умение ориентироваться в проблематике и литературном контексте («сопоставительные» задания) произведений; учитывает читательские предпочтения, предоставляя возможность выбора заданий. Все задания экзаменационной работы имеют интерпретационный, проблемный характер: экзаменуемый должен аргументировать свой ответ с опорой на конкретный литературный материал.

Содержание курса литературы, проверяемое на экзамене, представлено в 8 разделах кодификатора. На основании раздела «Сведения по теории и истории литературы» в задания КИМ включаются те или иные термины и понятия. Имена писателей и названия произведений художественной литературы распределены по остальным 7 разделам: из русского фольклора, древнерусской литературы, русской литературы XVIII в., русской литературы первой половины XIX в., русской литературы второй половины XIX в., русской литературы XX в., зарубежной литературы¹.

Задания КИМ различны по уровню сложности (экзаменуемый должен выполнить 3 задания базового, одно повышенного и одно высокого уровня сложности). Их выполнение предполагает осуществление таких видов деятельности, как анализ художественного текста (выделение его смысловых частей; определение родо-жанровых особенностей произведения; формулирование его тематики, идеи, проблематики; характеристика героев, выявление особенностей сюжета, композиции, авторской позиции, роли изобразительно-выразительных средств), выявление основания для сопоставления литературных явлений и построение сопоставительной характеристики в соответствии с выбранным основанием, аргументированное выражение своего отношения к прочитанному, владение различными

¹ По первому и последнему разделам данного списка специальные задания КИМ не формулируются: предполагается, что указанный литературный материал экзаменуемые могут самостоятельно привлечь для выявления литературных аналогий при выполнении других заданий.

видами пересказа, построение письменного высказывания на литературную тему, написание сочинения.

Опора на указанный комплекс умений позволяет осуществить компетентностно-ориентированный подход при разработке и проведении экзамена за курс основной школы. В основу экзаменационной модели положена проверка читательских, литературоведческих и речевых умений и навыков учащихся.

Содержание и структура экзаменационной работы дают, во-первых, возможность проверить знание и понимание учащимися содержательной стороны курса: образной природы словесного искусства, теоретико-литературных понятий, содержания изученных литературных произведений; во-вторых, позволяют выявить уровень владения специальными умениями по предмету, названными в стандарте.

Экзаменационная работа по литературе требует от выпускника IX класса выполнения тех же видов деятельности, что и при сдаче ЕГЭ: анализа и интерпретации художественного текста, поиска оснований для сопоставления литературных явлений и фактов, написания аргументированного ответа на вопрос и т.п. Центральное место в КИМ для IX класса, как и в ЕГЭ, занимает работа с художественным текстом. Вместе с тем экзаменационная модель IX класса не дублирует ЕГЭ (в ней более широко реализуется принцип вариативности: экзаменуемому предоставляется право выбора одного из двух вариантов части 1, а также одного из пяти заданий части 2; отсутствуют задания с кратким ответом; различаются критерии оценивания заданий с развернутым ответом и др.). Все отличия от ЕГЭ имеют принципиальный характер: они обусловлены возрастными особенностями учащихся и различиями в целях итогового контроля на двух разных ступенях школьного образования.

2.9.2. Краткая характеристика КИМ ГИА-9 2011 года

Экзаменационная работа по литературе для выпускников IX класса состоит из двух частей. В части 1 работы предполагается анализ текста художественного произведения, размещенного в самой экзаменационной работе. Часть 1 (в обоих вариантах) содержит 3 задания базового уровня (№ 1.1.1–1.1.3, № 1.2.1–1.2.3) и одно задание повышенного уровня сложности (№ 1.1.4, 1.2.4). Часть 2 содержит задание высокого уровня сложности (предложен выбор из пяти альтернатив: задания № 2.1–2.5), которое требует от экзаменуемого написания полноформатного сочинения на литературную тему.

Всего в работе 13 заданий, от экзаменуемого требуется выполнить 5 из них: 4 из части 1 и 1 из части 2.

Часть 1 состоит из двух альтернативных вариантов (экзаменуемый выбирает один из них). Вариант 1 предполагает анализ фрагмента эпического (или драматического, или лироэпического) произведения, вариант 2 – анализ лирического стихотворения (или басни).

Текстовый фрагмент (или стихотворение, или басня) сопровождается системой заданий (4 задания), направленных на анализ проблематики художественного произведения и основных средств раскрытия авторской идеи. Предложенные задания призваны выявить особенности восприятия текста экзаменуемыми, а также проверить их умение высказывать краткие суждения о прочитанном. Каждое из первых трех заданий предполагает письменный ответ в объеме примерно 3–5 предложений и оценивается максимально 4 баллами.

Четвертое задание (№ 1.1.4 или № 1.2.4) предполагает не только размышление над предложенным текстом, но и сопоставление его с другим произведением или фрагментом, текст которого также приведен в экзаменационной работе. Примерный объем ответа – 5–8 предложений. Максимальный балл за выполнение данного задания – 6.

Вариант 2 части 1 экзаменационной работы в структурном отношении, а также в распределении времени для выполнения заданий идентичен первому, но содержательно ориентирован на специфику работы с текстом лирического стихотворения (или басни).

Максимальный балл за выполнение заданий части 1–18 баллов.

Часть 2 экзаменационной работы содержит пять проблемных заданий, требующих развернутого письменного рассуждения (объемом не менее 200 слов). Первое задание (№ 2.1) относится к произведению, из которого взят фрагмент для первого варианта части 1; второе (№ 2.2) – к творчеству поэта, чье стихотворение включено во второй вариант части 1. Задания № 2.3 и № 2.4 формулируются по творчеству других писателей, чьи произведения не были включены в варианты части 1 (древнерусская литература, литература XVIII и XIX вв.). Задание № 2.5 формулируется по литературе XX в. Задания № 2.3–2.5 могут быть не связаны с проблематикой произведений, приведенных в части 1 экзаменационной работы. Экзаменуемый выбирает один из пяти предложенных ему вопросов и дает на него полноформатный аргументированный ответ в жанре сочинения объемом не менее 200 слов. При ответе на вопрос, связанный с лирикой, экзаменуемый должен проанализировать не менее двух стихотворений (их число может быть увеличено по усмотрению экзаменуемого).

Сочинение (ответ на одно из заданий части 2) оценивается максимально 12 баллами.

Таким образом, максимальный первичный балл за выполнение всех заданий экзаменационной работы – 30.

С учетом числа заданий базового уровня, а также результатов содержательной и тестологической экспертизы была разработана шкала перевода первичных баллов в отметки по пятибалльной шкале (табл. 9.1).

Таблица 9.1. Шкала перевода первичных баллов в отметки по пятибалльной шкале

Отметка по пятибалльной шкале	«2»	«3»	«4»	«5»
Общий балл	0–9	10–16	17–23	24–30

2.9.3. Основные результаты ГИА-9 2011 года

В 2011 г. экзамен в новой форме был проведен в 49 субъектах РФ.

Анализ результатов ГИА для выпускников IX классов 2011 г. осуществлялся на основе выборочных данных, представленных рядом субъектов РФ (базовыми регионами): Республиками Северная Осетия – Алания, Татарстан, Тува; Кемеровской, Костромской Новгородской, Ростовской, Рязанской областями, г. Москвой, Еврейской автономной областью.

Объем выборки не позволяет сделать общих выводов о состоянии литературного образования в основной школе, однако дает возможность выявить определенные тенденции в подготовке девятиклассников по литературе, охарактеризовать группы выпускников с учетом разного уровня их предметной подготовки.

На рис. 9.1 показано распределение первичных баллов экзаменуемых, свидетельствующее о том, что уровень сложности экзаменационной работы соответствует познавательным возможностям выпускников основной школы. Задания обладают дифференцирующей способностью и позволяют выявлять разные уровни подготовки выпускников.



Рис. 9.1. Распределение первичных баллов экзаменуемых

Средний процент выполнения всей работы расположен в интервале от 61 до 67, средний первичный балл – 18–20.

Из общего числа школьников (по имеющейся выборке) с экзаменационной работой не справились 8% выпускников, положительные отметки по пятибалльной шкале получили 92% экзаменуемых: 26,4% – отметку «5», 40% – отметку «4», 25,8% – отметку «3» (рис. 9.2.)



Рис. 9.2. Распределение отметок по пятибалльной шкале

2.9.4. Анализ выполнения экзаменационной работы по объектам контроля

Анализ результатов выполнения экзаменационной работы по литературе, как было указано выше, имел выборочный характер и проводился на основе данных из базовых регионов. В целом результаты экзамена показывают, что модель экзаменационной работы отвечает задачам итогового контроля по литературе за курс основной школы и целям организации дифференцированного обучения в старших классах.

Апробация проведения экзамена в 2008–2010 гг., а также итоги экзамена 2011 г. позволили положительно оценить качество КИМ для ГИА выпускников IX классов по литературе. Структура КИМ сбалансирована; сложилась система заданий для анализа текста (или его фрагмента) с широким спектром возможностей для творческой работы выпускника; последовательно реализован принцип вариативности. КИМ позволяют адекватно оценить степень освоения учащимися программы по литературе на базовом и повышенном уровнях, сделать выводы о наличии у экзаменуемого мотивации и готовности к изучению литературы в старших классах гуманитарного профиля.

Сопоставительный анализ результатов выполнения частей 1 и 2 варианта КИМ также доказывает эффективность экзаменационной модели: уровень выполнения учащимися

части 1 работы коррелирует с уровнем выполнения части 2, что свидетельствует о сбалансированности заданий и продуктивности предложенной системы оценивания.

В то же время анализ результатов позволил выявить те задания, которые вызывают очевидные затруднения экзаменуемых. Эти затруднения имеют двоякую природу: во-первых, они обусловлены спецификой курса литературы основной школы, в частности IX класса; во-вторых, – некоторыми особенностями КИМ.

Наибольший интерес в связи с этим представляют предпочтения школьников, реализованные в части 1 КИМ: подавляющее большинство участников экзамена выбрали для анализа не вариант 2, а вариант 1 части 1 (фрагмент эпического (драматического, лиро-эпического) произведения). Ученики IX класса традиционно испытывают значительные затруднения при обращении к лирическим произведениям, что и подтвердили итоги аттестации по литературе в новой форме. В то же время, отдавая явное предпочтение первому из альтернативных вариантов, почти пятая часть экзаменуемых предпочли в части 2 тему сочинения по лирике. Очевидно, что особенно труден для девятиклассников собственно анализ лирического текста, а не чтение и осмысление лирических произведений в принципе.

Экзамен также показал, что лучше всего учащимися освоена русская литература первой половины XIX в. (например, разные задания по комедии А.С. Грибоедова «Горе от ума» выполнены на 52–71%; по роману А.С. Пушкина «Евгений Онегин» – на 55–67%; по комедии Н.В. Гоголя «Ревизор» – на 58–66%; по повести Н.В. Гоголя «Шинель» – на 62–70%). Несколько хуже экзаменуемые справляются с разными типами заданий по древнерусской литературе и произведениям XVIII в. (разные задания по «Слову о полку Игореве» выполнены на 60–63%; по комедии Д.И. Фонвизина – на 46–62%). Значительно хуже экзаменуемые справлялись с заданиями по произведениям других литературных эпох (например, разные задания по рассказам А.П. Чехова выполнены на 35–52%, а по рассказам И.А. Бунина – на 40–50%). Произведения писателей XX в., названные в кодификаторе, выбирались школьниками для написания сочинения очень редко.

Закономерно наиболее успешно экзаменуемые справляются с заданиями базового уровня сложности (№ 1.1.1–1.1.3, № 1.2.1–1.2.3). Эти задания направлены на анализ элементов содержания и формы художественного текста (или его фрагмента) и предполагают некоторое значимое обобщение: формулирование главной темы фрагмента, выявление важнейших нравственных проблем и т.д.

Существенное затруднение у экзаменуемых вызвало задание повышенного уровня сложности № 1.1.4 (№ 1.2.4), ориентированное на сопоставление основного текстового фрагмента (лирического стихотворения) с дополнительным, приведенным в самом задании. Как показывают итоги экзамена, школьники плохо справляются с выявлением оснований для сравнения художественных произведений, с трудом находят элементы различия между ними, затрудняются в подборе аргументов. Вероятно, в критерии оценивания данного задания в КИМ 2012 г. целесообразно внести некоторые уточнения, однако сам тип задания на сопоставление литературных явлений следует сохранить как в полной мере отвечающий задачам курса литературы основной школы. В курсе IX класса созданы достаточно широкие возможности для отработки этого умения, столь актуального для изучения литературы в X–XI классах как на базовом, так и на профильном уровне.

При выполнении части 2 КИМ (задание высокого уровня сложности) наибольшие затруднения у школьников вызвала необходимость грамотного и уместного использования литературоведческой терминологии, а также корректное речевое оформление сочинений. Интересно отметить, что в значительном количестве случаев речевое оформление ответов на задания части 1 не вызывает серьезных проблем даже у тех, кто с речевым оформлением сочинения справился крайне посредственно. Причины заключаются, видимо, в том, что для девятиклассника большая творческая работа сопряжена с комплексом учебных задач, решение которых отвлекает его от речевого оформления сочинения. Развернутый ответ небольшого объема на конкретный частный вопрос, напротив, способст-

вует концентрации внимания. Показателем также тот факт, что в значительном количестве работ глубина понимания вопроса в заданиях № 1.1.1–1.1.3, № 1.2.1–1.2.3 соотносится с качеством речевого оформления ответа.

2.9.5. Анализ выполнения экзаменационной работы выпускниками с различным уровнем подготовки

Анализ результатов выполнения экзаменационной работы выпускниками, имеющими различный уровень подготовки, проводился на материале статистических данных, собранных по 10 вариантам КИМ 2011 г. (рис. 9.3).

Все задания экзаменационной модели являются заданиями с развернутым ответом, поэтому приведенный ниже рисунок позволяет наглядно представить не только характер выполнения экзаменуемыми с разным уровнем подготовки заданий данного типа, но и общую картину выполнения ими экзаменационной работы.

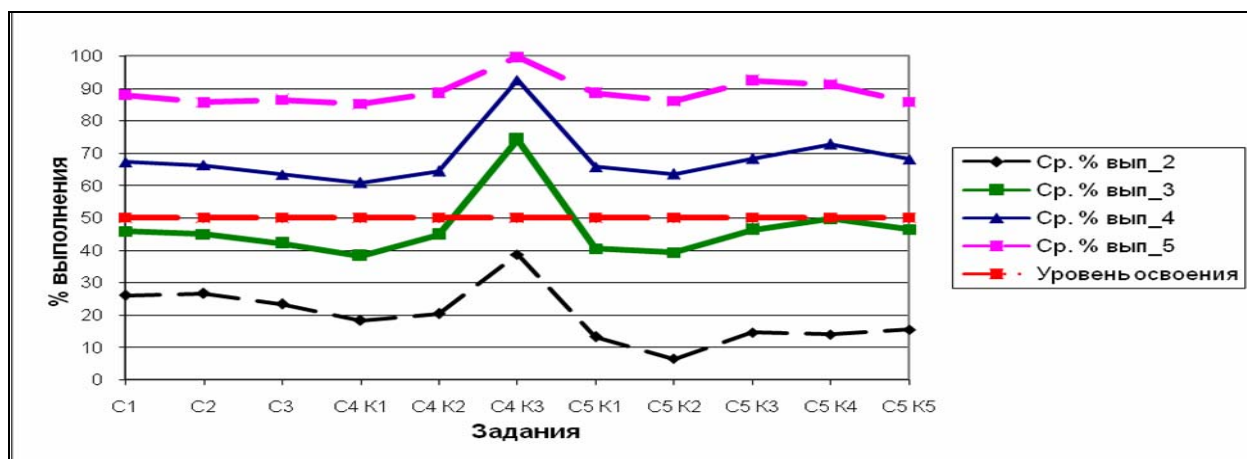


Рис. 9.3. Выполнение заданий с развернутым ответом выпускниками с различным уровнем подготовки

Выпускники с **низким уровнем** подготовки по литературе при выполнении экзаменационной работы в целом показали результаты от 6,5 до 39% по отдельным заданиям. При этом задания базового уровня сложности (C1–C3: № 1.1.1–1.1.3, № 1.2.1–1.2.3) выполнены ими на уровне 23–27%; сопоставительные задания повышенной сложности (C4: № 1.1.4 и № 1.2.4) – на уровне 18–39%; задание высокой сложности (сочинение) C5: № 2.1–2.5 – на уровне 6,5–15,5%.

Очевидно, что единственным сектором относительной стабильности (хотя и с очень невысокими абсолютными результатами) для выпускников рассматриваемой группы являются задания C1–C3. Эти задания требуют от экзаменуемого написания развернутого ответа в объеме 3–5 предложений на вопрос, касающийся тематики, проблематики, образного строя фрагмента эпического (драматического, лироэпического) произведения или лирического стихотворения. Уровень выполнения задания C4 выпускниками данной группы крайне неровен по разным критериям, вариантам и отдельным работам, что само по себе уже свидетельствует о трудности заданий повышенной сложности для выпускников с низким уровнем подготовки. Результаты выполнения задания C5 очевидно низкие и относительно ровные.

Выпускники с **удовлетворительным уровнем** подготовки в целом выполнили экзаменационную работу с результатом от 39 до 74%. Однако следует уточнить, что результат 74% не является типичным. Он связан только с речевым оформлением ответа на задание C4, это будет рассмотрено ниже. Подавляющее большинство результатов данной группы укладываются в диапазон от 40% до 50%. Задания C1–C3 выпускники с удовлетворительной подготовкой выполнили на уровне 42–46%, задание C4 – на уровне 38–45% (не считая скачка в 74%), результаты работы выпускников над сочинением составили 39–50% выполнения задания. Хотя в целом верхняя граница большинства показателей едва

достигает 50% выполнения, но безусловным позитивным моментом, характеризующим данную группу, является стабильность результатов при выполнении заданий разного уровня сложности. На рис. 9.3 хорошо видно, что график, описывающий средние результаты выпускников с удовлетворительным уровнем подготовки, стремится (за исключением одного всплеска) к выравниванию. Таким образом, сопоставительное задание и сочинение для данной группы уже не представляют непреодолимой трудности, уровень их выполнения соотносится с общим уровнем результатов выполнения всей экзаменационной работы. Наиболее сложными для выпускников с удовлетворительной подготовкой оказались содержательный аспект сопоставительного задания (С4 К1) и требование уместного использования теоретико-литературных понятий в сочинении (С5 К2), что не противоречит общей картине результатов экзамена.

Выпускники с **хорошим уровнем** подготовки выполнили работу в целом с результатом от 61 до 73% (единственное пиковое значение (93%) связано с оценкой речевого оформления ответа на задание С4). При выполнении заданий базовой сложности они показали результаты от 63 до 67%. Средние показатели выполнения задания С4 составили 61–64%. Уровень выполнения задания С5 составляет 63–73%. Выпускники с хорошим уровнем подготовки так же, как и представители предыдущей группы, продемонстрировали стабильность и близость результатов выполнения заданий всех типов, что свидетельствует не только о достаточной глубине их знаний, но и о сбалансированности и равномерности формирования комплекса умений, проверяемых заданиями КИМ. Важным отличием от предыдущей группы является более высокий общий результат, достигнутый экзаменуемыми данной группы при написании сочинения. Если оценка базовых и сопоставительных заданий тяготеет к нижней границе общего уровня выполнения экзаменационной работы этими выпускниками (61%), то оценка сочинения тяготеет к верхней границе (73%). В то же время необходимость при сопоставлении художественных произведений (их фрагментов) выявлять авторскую позицию, аргументировать свои суждения и подтверждать их текстом вызывает затруднения у выпускников с данным уровнем подготовки, как и в предыдущих случаях. Примечательно, что они справляются собственно с сопоставлением произведений на таком же уровне, на котором выполняют базовые задания и демонстрируют умение опираться на текст художественного произведения в сочинении. Возможно, следует уточнить содержание первого критерия оценивания сопоставительного задания и его позицию в критериальной базе.

Анализ описанных результатов позволяет говорить о перспективности экзаменуемых данной группы для дальнейшего совершенствования навыков анализа, интерпретации художественного текста и создания собственного письменного высказывания аналитического и творческого характера. Школьники этой группы обладают необходимым потенциалом для дальнейшего изучения литературы на профильном уровне.

Выпускники с **отличным уровнем** подготовки, как и следовало ожидать, показали высокие стабильные результаты выполнения заданий всех уровней сложности. Общие итоги выполнения ими экзаменационной работы составили от 85 до 100%, результаты выполнения заданий базового, повышенного и высокого уровней сложности практически не дифференцируются. Наиболее успешно выпускники данной группы справились с речевым оформлением ответа на задание С4 (100%), с требованием обоснованно привлекать текст художественного произведения (92%), последовательно и логично излагать свои мысли в сочинении (91%). Констатация отличного уровня подготовки выпускника по литературе в рамках ГИА в новой форме свидетельствует о его готовности изучать литературу углубленно.

Сопоставительный анализ общих результатов выпускников с различным уровнем подготовки по литературе позволил выявить некоторые общие закономерности выполнения экзаменуемыми заданий КИМ.

Во-первых, все выпускники демонстрируют схожую динамику результатов в процессе выполнения работы от первого задания к последнему. Естественно, что задания ба-

зового уровня С1–С3 выпускниками всех групп (каждой – на своем уровне) выполняются более успешно, чем задания С4 и С5.

Во-вторых, выпускники всех уровней подготовки, кроме отличного, испытывают затруднения при работе с содержательным аспектом сопоставительного задания С4 (критерий К1 «Глубина и понимание проблемы, предложенной в вопросе»). В то же время речевое оформление ответа ограниченного объема на сопоставительное задание (К3) не вызывает затруднений и приводит к высоким показателям (пиковое значение каждой кривой) на каждом уровне, в том числе и отличном.

В-третьих, оценка сочинений (задание С5) по критерию К5 «Следование нормам речи» приводит к более низким результатам, чем оценка сопоставительного задания. Очевидно, что увеличение объема развернутого ответа и комплексный характер работы над художественным произведением, требуемые в сочинении, не позволяют выпускнику должным образом сконцентрироваться на речевом оформлении своего высказывания даже в том случае, когда он владеет необходимыми речевыми умениями. Примечательно также, что у выпускников всех уровней подготовки, кроме низкого, оценка по критерию «Следование нормам речи» (К5) в среднем ниже оценки по критерию К4 «Последовательность и логичность изложения». Данная закономерность не выявляется только для выпускников с низким уровнем подготовки. Иными словами, ярко выраженное речевое несовершенство соотносится с неумением логично и последовательно строить письменное высказывание.

В-четвертых, экзаменуемые всех групп (каждая группа – со своими результатами) показали явно недостаточный (в соотношении в другими контролируемыми умениями) уровень владения теоретико-литературными понятиями (К2 задания С5). Естественно, что требование свободного прикладного владения литературоведческой грамотностью в большей мере относится к старшим школьникам. Однако повышение уровня литературоведческой грамотности девятиклассников также остается насущной проблемой литературного образования. Может быть, уместной окажется определенная корректировка экзаменационной модели, позволяющая более тонко учесть возрастные особенности усвоения девятиклассниками курса литературы в этом аспекте.

В-пятых, только у выпускников с низким уровнем подготовки отрицательная динамика результатов выполнения различных заданий экзаменационной работы начинается с сопоставительного задания и подтверждается в сочинении. С одной стороны, это положительно характеризует экзаменуемых всех остальных групп, в той или иной мере освоивших умение создавать развернутое монологическое высказывание на литературную тему; с другой – является важным дифференцирующим показателем для выпускников с низким уровнем подготовки. Нельзя в связи с этим не отметить, что таким образом еще раз подтверждается значимость развернутого письменного ответа на основе художественного произведения как эффективного средства оценки и дифференциации уровня подготовки школьников по литературе.

2.9.6. Выводы и рекомендации

В 2011 г. экзамен в новой форме был проведен в 49 субъектах РФ.

Средний процент выполнения всей работы расположен в интервале от 61 до 67%, средний первичный балл – 18–20.

Из общего числа школьников (по имеющейся выборке) с экзаменационной работой не справились 8% выпускников, положительные отметки по пятибалльной шкале получили 92% экзаменуемых: 26,4% – отметку «5», 40% – отметку «4», 25,8% – отметку «3».

Апробация проведения экзамена в 2008–2010 гг., а также итоги экзамена 2011 г. позволили положительно оценить качество КИМ для ГИА выпускников IX классов по литературе. Структура КИМ сбалансирована; сложилась система заданий для анализа текста (или его фрагмента) с широким спектром возможностей для творческой работы выпускника; последовательно реализован принцип вариативности. КИМ позволяют адекватно оценить степень освоения учащимися программы по литературе на базовом и повышен-

ном уровнях, сделать выводы о наличии у экзаменуемого мотивации и готовности к изучению литературы в старших классах гуманитарного профиля.

Экзамен также показал, что лучше выполняются задания разных уровней сложности по произведениям первой половины XIX в. (этот результат закономерен, поскольку именно данный период детально изучается в IX классе). Несколько хуже экзаменуемые справляются с разными типами заданий по «Слову о полку Игореве» и произведениям XVIII в., что объяснимо сложностью текстов и временем, отведенным на их изучение (произведения изучаются либо в VIII классе, либо в начале IX класса). Значительно ниже результаты по всем типам заданий, связанных с литературой второй половины XIX в. и XX в. Данный факт также объясним незначительным объемом часов, выделяемых на изучение данных тем и местом в программах: большая часть произведений данных литературных эпох осваивается в VII и VIII классах и не повторяется в выпускном классе, программа которого традиционно насыщена.

Показателем уровня освоенности разных тем курса литературы является и выбор из числа альтернативных заданий, которые делают экзаменуемые. При выполнении заданий части 1 большинство участников экзамена выбрали вариант 1 части 1, требующий анализа фрагмента эпического (драматического, лироэпического) произведения. Таким образом, вновь подтверждается тот факт, что выпускники IX класса традиционно испытывают значительные затруднения при обращении к лирическим произведениям. В то же время значительная часть экзаменуемых предпочли в части 2 тему сочинения по лирике (очевидно, что особенно труден для девятиклассников собственно анализ лирического текста, а не чтение и осмысление лирических произведений в принципе). Из числа альтернативных заданий части 2 выпускники редко выбирают произведения писателей XX в.

К числу недостаточно освоенных выпускниками умений относятся следующие: умение вычленять основания для сравнения и проводить сопоставительный анализ, уместное и грамотное использования литературоведческой терминологии, корректное речевое оформление сочинений.

В целях более успешного освоения предмета и достижения высоких результатов на экзамене можно дать следующие рекомендации.

Начиная с V класса необходимо вести последовательную систематическую работу по обучению школьников созданию связного текста на основе литературного материала, проводить специальные уроки обучения сочинению, широко включать в практику изучения художественного произведения небольшие письменные работы разных видов, рассчитанные на 10–15 минут. При анализе качества сочинений и других письменных работ в первую очередь следует оценивать точность ответа на поставленный вопрос, глубину понимания школьником авторской идеи и умение ее истолковать, сформированность умения логически мыслить. Необходимо обращать внимание на формирование умений высказывать и аргументировать свою позицию по проблемам, поднятым в произведении, формулировать собственное отношение к героям и т.п. При оценке письменных работ нужно также учитывать уровень общего и речевого развития школьника.

Особого внимания заслуживает задача формирования у школьников умения анализировать лирическое произведение в единстве формы и содержания, что имеет большое значение для дальнейшего изучения литературы на базовом и профильном уровнях.

В практике школьного анализа художественного произведения нужно добиваться более широкого и мотивированного использования литературоведческих терминов.

На уроках литературы необходимо делать акцент на умение находить основания для сопоставления и элементы сходства и различия в сопоставляемом материале. Успешному формированию навыков сопоставительного анализа литературных произведений будет способствовать пропедевтическая работа, начатая в V–VI классах.

Следует обратить внимание на организацию повторения изученных произведений русской литературы, входящих в кодификатор.

В целях освоения модели итоговой аттестации в IX классе в новой форме необходимо знакомить школьников не только с демонстрационным вариантом КИМ, но и с кодификатором и системой оценивания заданий разных типов.

По итогам экзамена 2011 г. в экзаменационную модель будет внесен ряд изменений в целях достижения более полного соответствия КИМ возрастным особенностям учащихся. Планируется: уточнить формулировки сопоставительных заданий, сделав акцент на задачу самостоятельного выявления экзаменуемыми оснований для сопоставления; сократить число альтернативных заданий в части 2 КИМ с 5-ти до 4-х и расширить диапазон их формулировок за счет включения не только проблемных вопросов, но и традиционных для основной школы констатирующих тем; уточнить инструкции перед экзаменационной работой и перед каждым заданием, внести в них необходимые акценты, связанные с критериями оценивания выполнения заданий.

Другое направление совершенствования экзаменационной модели связано с повышением объективности оценивания экзаменационной работы, которая зависит от профессионализма эксперта и продуманности критериев проверки и оценивания выполнения заданий. Предполагается внести следующие изменения. В критериях всех типов заданий заменить название критерия «Глубина и самостоятельность понимания проблемы, предложенной в вопросе» на название «Глубина приводимых суждений и убедительность аргументов». Для оценки заданий базового уровня сложности № 1.1.1–1.1.3, № 1.2.1–1.2.3:

- сократить с 3 до 2 максимальное количество баллов по критерию «Глубина приводимых суждений и убедительность аргументов»; принципиально переработав формулировки, описывающие требования к выставлению того или иного балла (в критериях 2011 г. границы между 2 и 3 баллами были размыты и допускали субъективность);
- снять критерий «Следование нормам речи», поскольку объем ответа не всегда позволяет оценить его по указанному критерию.

Таким образом, за выполнение каждого из этих заданий экзаменуемый сможет получить максимально 2 балла (а не 4, как в 2011 г.). Для оценки заданий повышенного уровня сложности № 1.1.4 и № 1.2.4:

- на первое место вынести критерий «Умение сопоставлять художественные произведения», уточнив формулировки каждой позиции;
- сократить с 3 до 2 максимальное количество баллов по критерию «Глубина приводимых суждений и убедительность аргументов»;
- принципиально переработать формулировки, описывающие требования к выставлению того или иного балла.

Таким образом, за выполнение задания на сопоставление экзаменуемый сможет получить максимально 5 баллов (а не 6, как в 2011 г.). Для оценки заданий высокого уровня сложности № 2.1–2.4 уточнить формулировки, описывающие требования к выставлению того или иного балла по каждому из пяти критериев. Уточнить шкалу перевода первичного балла за выполнение экзаменационной работы в отметку по пятибалльной шкале, поскольку предлагаемые изменения приведут к изменению максимального балла за всю экзаменационную работу: он сократится с 30 до 23 баллов.