



- 4 Прочитайте приведённый ниже текст, в котором пропущен ряд слов. Выберите из предлагаемого списка слова, которые необходимо вставить на места пропусков.

**Природные зоны Омской области**

На севере Омской области, где значение показателя годового количества осадков больше значения показателя испаряемости, находится лесная зона, где распространены дерново-\_\_\_\_\_ (А) почвы. При движении к югу годовое количество атмосферных осадков становится \_\_\_\_\_ (Б) и леса постепенно сменяются лесостепями. На юге области, где коэффициент увлажнения составляет 0,4–0,5, находятся степи, для которых характерны различные разновидности \_\_\_\_\_ (В) почв.

Выбирайте последовательно одно слово за другим, мысленно вставляя на места пропусков слова из списка в нужной форме. Обратите внимание на то, что слов в списке больше, чем Вам потребуется для заполнения пропусков. Каждое слово может быть использовано только один раз.

Список слов:

- 1) меньше
- 2) больше
- 3) малоплодородный
- 4) глинозёмный
- 5) чернозёмный
- 6) подзолистый

В данной ниже таблице приведены буквы, обозначающие пропущенные слова. Запишите в таблицу под каждой буквой номер выбранного Вами слова.

Ответ: 

А	Б	В

- 5 Расположите перечисленные ниже города в порядке повышения средней многолетней температуры воздуха самого холодного месяца, начиная с города с самой низкой температурой.

- 1) Норильск
- 2) Калининград
- 3) Нижний Новгород

Запишите в таблицу получившуюся последовательность цифр.

Ответ: 

--	--	--

- 6 Установите соответствие между явлением и параллелью, на которой оно наблюдается 1 сентября: к каждому элементу первого столбца подберите соответствующий элемент из второго столбца.

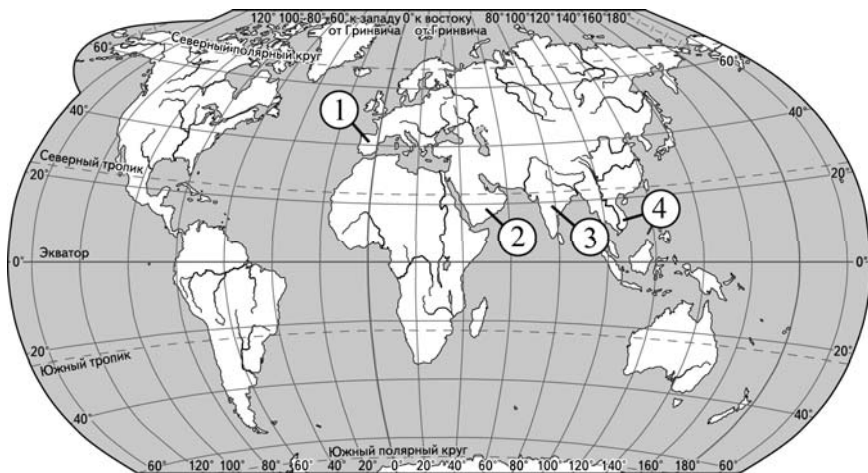
ЯВЛЕНИЕ	ПАРАЛЛЕЛЬ
А) зенитальное положение Солнца	1) 8° с.ш.
Б) полярный день	2) 8° ю.ш.
В) полярная ночь	3) 85° ю.ш.
	4) 85° с.ш.

Запишите в таблицу выбранные цифры под соответствующими буквами.

Ответ: 

А	Б	В

7 Установите соответствие между полуостровом и его обозначением на карте мира: к каждому элементу первого столбца подберите соответствующий элемент из второго столбца.



ПОЛУОСТРОВ	ОБОЗНАЧЕНИЕ НА КАРТЕ
А) Пиренейский	1) 1
Б) Индостан	2) 2
В) Индокитай	3) 3
	4) 4

Запишите в таблицу выбранные цифры под соответствующими буквами.

Ответ:

А	Б	В

8 Расположите перечисленные страны в порядке возрастания в них показателя средней ожидаемой продолжительности жизни населения, начиная со страны с наименьшим значением этого показателя.

- 1) Кения
- 2) Мексика
- 3) Нидерланды

Запишите в таблицу получившуюся последовательность цифр.

Ответ:

--	--	--

9 Какие три из перечисленных стран имеют наибольшую среднюю плотность населения? Запишите в таблицу **цифры**, под которыми указаны эти страны.




- 1) Казахстан
- 2) Канада
- 3) Австрия
- 4) Япония
- 5) Пакистан
- 6) Австралия

Ответ:

--	--	--

**10** Установите соответствие между страной и диаграммой, отражающей распределение её ВВП по секторам экономики: к каждой позиции, данной в первом столбце, подберите соответствующую позицию из второго столбца.

■ – промышленность    ■ – сельское хозяйство    □ – сфера услуг

СТРАНА	РАСПРЕДЕЛЕНИЕ ВВП ПО СЕКТОРАМ ЭКОНОМИКИ
А) Центральнаяафриканская Республика	1) 
Б) США	2) 
В) Индия	3) 

Запишите в таблицу выбранные цифры под соответствующими буквами.

Ответ:

А	Б	В

**11** Какие из утверждений о США верны? Запишите **цифры**, под которыми они указаны.

- 1) Столица США – самый крупный по численности населения город страны.
- 2) США являются крупным производителем и экспортёром кофе.
- 3) США являются одним из крупнейших мировых производителей автомобилей.
- 4) В США разведаны крупные запасы природного газа.
- 5) В средней равнинной части территории США к востоку от Кордильер смена природных зон происходит при движении с запада на восток.

Ответ: \_\_\_\_\_.

**12** Какие три из перечисленных городов России имеют наибольшую численность населения? Запишите в таблицу **цифры**, под которыми указаны эти города.

- 1) Самара
- 2) Екатеринбург
- 3) Томск
- 4) Тюмень
- 5) Новосибирск
- 6) Брянск

Ответ: 

--	--	--

**13** Какие три из перечисленных городов России являются центрами судостроения? Запишите в таблицу цифры, под которыми указаны эти города.

- 1) Кемерово
- 2) Нижний Новгород
- 3) Калининград
- 4) Санкт-Петербург
- 5) Челябинск
- 6) Ставрополь

Ответ: 

--	--	--

**14** Какие из утверждений о Поволжье верны? Запишите цифры, под которыми они указаны.

- 1) Топливо-энергетический комплекс играет важную роль в хозяйстве района.
- 2) Производство зерна, подсолнечника, овощей и бахчевых культур является отраслями специализации сельского хозяйства.
- 3) Природные зоны на территории района изменяются от смешанных лесов на севере до пустынь и полупустынь на юге.
- 4) Численность населения нескольких городов Поволжья превышает 1 млн человек.
- 5) Население района характеризуется однородным национальным составом.

Ответ: \_\_\_\_\_.

**15** В каких из высказываний содержится информация о воспроизводстве населения? Запишите цифры, под которыми они указаны.

- 1) В 2012 г. среднегодовая численность занятых в экономике РФ составляла 67 969 тыс. человек, что на 242 тыс. человек больше, чем в 2011 г.
- 2) В 2012 г. впервые за последние 20 лет в РФ показатель естественного прироста населения (на 1 тыс. жителей) повысился с отрицательных значений до нуля.
- 3) В 2013 г. в РФ средняя ожидаемая продолжительность жизни населения при рождении составляла 70,7 года.
- 4) В 2015 г. в России число родившихся превысило число умерших на 32 038 человек.
- 5) С 2011 по 2015 г. число женщин, приходящихся на 1000 мужчин, в половой структуре населения России несколько уменьшилось.

Ответ: \_\_\_\_\_.

**16** На основе анализа данных приведённой ниже таблицы укажите регионы, в которых в период с 2012 по 2014 г. ежегодно происходило увеличение объёмов промышленного производства. Запишите цифры, под которыми указаны эти регионы.

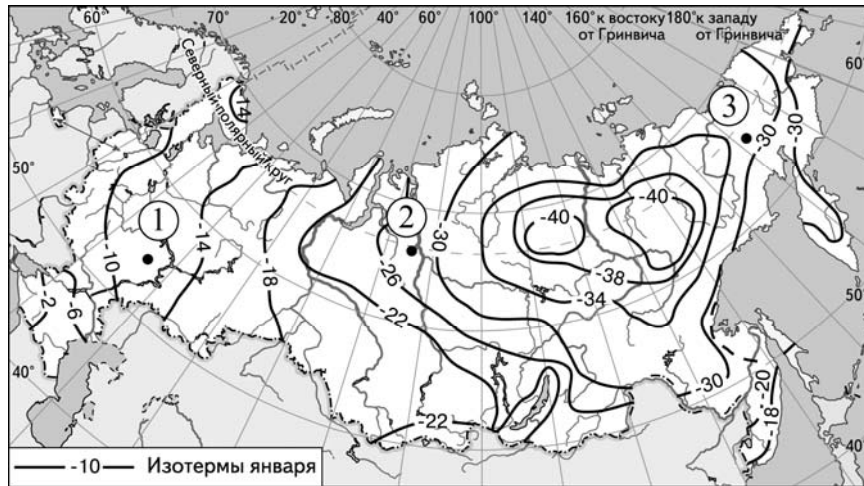
**Динамика объёмов промышленного производства**  
(в % к предыдущему году)

Регион	2012 г.	2013 г.	2014 г.
1) Рязанская область	100,8	105,7	102,0
2) Ненецкий АО	89,3	96,5	105,9
3) Вологодская область	101,3	102,5	103,7
4) Новгородская область	104,4	105,4	112,9

Ответ: \_\_\_\_\_.

17 С помощью карты сравните средние температуры воздуха в январе 2001 г. в точках, обозначенных на карте цифрами 1, 2 и 3. Расположите эти точки в порядке повышения температуры.

Средняя месячная температура воздуха в январе 2001 г. (в °С)



Запишите в таблицу получившуюся последовательность цифр.

Ответ: 

--	--	--

18 Установите соответствие между страной и её столицей: к каждому элементу первого столбца подберите соответствующий элемент из второго столбца.

СТРАНА	СТОЛИЦА
А) Ирландия	1) Дублин
Б) Финляндия	2) Стокгольм
В) Швейцария	3) Берн
	4) Хельсинки

Запишите в таблицу выбранные цифры под соответствующими буквами.

Ответ: 

А	Б	В

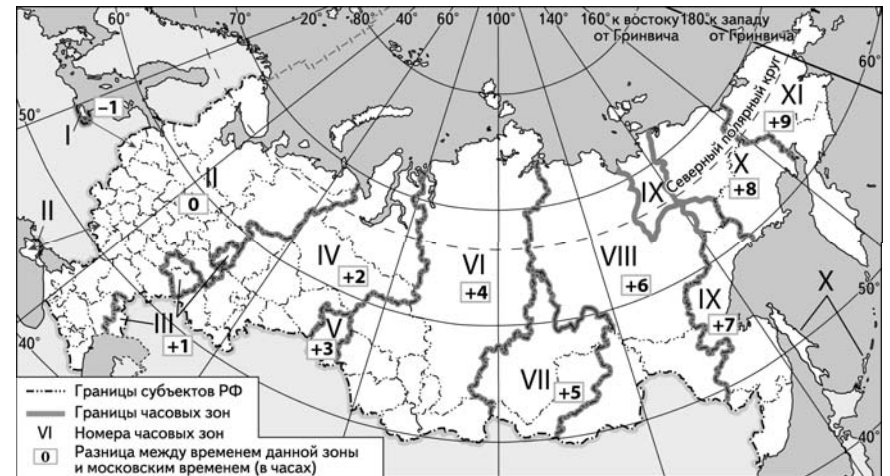
19 Какие три из перечисленных стран являются крупными производителями природного газа? Запишите в таблицу цифры, под которыми указаны эти страны.

- 1) Франция
- 2) Белоруссия
- 3) Эстония
- 4) Иран
- 5) Алжир
- 6) Норвегия

Ответ: 

--	--	--

20 В соответствии с Законом о возврате к «зимнему» времени с 26 октября 2014 г. на территории страны установлено 11 часовых зон (см. карту). Исходным при исчислении местного времени часовых зон служит московское время – время II часовой зоны.



Самолёт вылетел из Москвы (II часовая зона) в Южно-Сахалинск (X часовая зона) в 7 часов по московскому времени. Расчётное время полёта составляет 8 часов. Сколько времени будет в Южно-Сахалинске, когда самолёт приземлится? Ответ запишите в виде числа.

Ответ: \_\_\_\_\_ ч.

- 21** Используя данные таблицы, определите, на сколько стоимость товаров, вывезенных из Белгородской области в страны дальнего зарубежья, превышает стоимость товаров, вывезенных из Белгородской области в страны СНГ, в 2013 г. Ответ запишите в виде числа (по образцу, указанному в инструкции по выполнению работы).

**Внешняя торговля Белгородской области по группам стран в 2013 г.**

	Внешнеторговый оборот (млн долл.)	Экспорт (млн долл.)	Импорт (млн долл.)
Весь мир	7570	3413	4157
Страны СНГ	3640	888	2752
Страны дальнего зарубежья	3930	2525	1405

Ответ: \_\_\_\_\_ млн долл.

- 22** Используя данные таблицы, сравните обеспеченность стран пахотными землями. Расположите страны в порядке возрастания в них показателя ресурсообеспеченности, начиная со страны с наименьшим значением этого показателя.

Страна	Площадь пашни, млн га (2011 г.)	Численность населения, млн человек (2011 г.)
1) Австрия	1,4	8,4
2) Кипр	0,08	1,2
3) Литва	2,2	3,2

Запишите в таблицу получившуюся последовательность цифр.

Ответ:

- 23** Расположите перечисленные периоды геологической истории Земли в хронологическом порядке, начиная с самого раннего.

- 1) пермский
- 2) девонский
- 3) меловой

Запишите в таблицу получившуюся последовательность цифр.

Ответ:

- 24** Определите страну по её краткому описанию.

Эта страна расположена в Северном полушарии. Является федеративной республикой. В прошлом находилась в колониальной зависимости от Испании. Территория омывается водами двух океанов. Значительная часть промышленного производства связана с добычей и переработкой минеральных ресурсов (особенно нефти), производством и переработкой сельскохозяйственной продукции. Вокруг столицы сформировалась одна из крупнейших в мире городских агломераций.

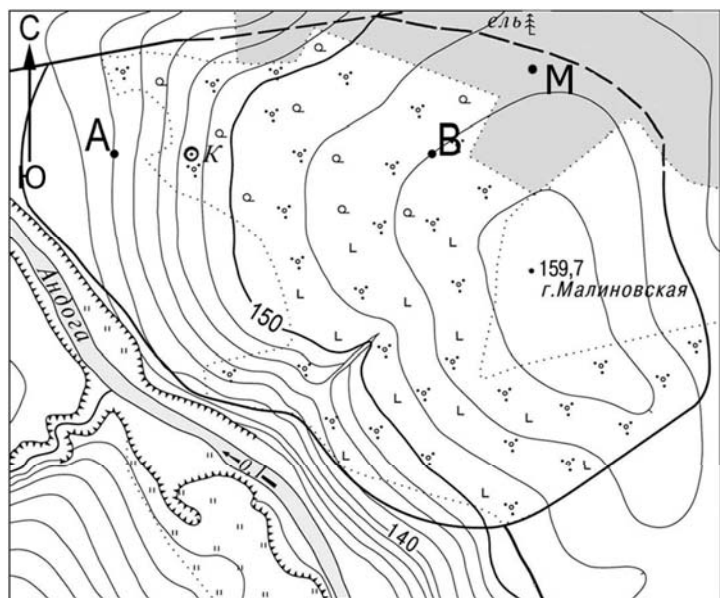
Ответ: \_\_\_\_\_.

- 25** Определите регион России по его краткому описанию.

Эта область имеет приморское географическое положение. По размерам территории она одна из крупнейших в России. Её главными природными богатствами являются лесные ресурсы, месторождения алмазов и бокситов. Плотность населения ниже средней по России. В хозяйстве ведущую роль играют лесопромышленный комплекс и судостроение. Сельское хозяйство развито слабо.

Ответ: \_\_\_\_\_ область.

Задания 26–28 выполняются с использованием приведённого ниже фрагмента топографической карты.



Масштаб 1: 10 000  
В 1 см 100 м  
Горизонталы проведены через 2,5 метра

26 Определите по карте расстояние на местности по прямой от точки В до точки М. Полученный результат округлите до десятков метров. Ответ запишите в виде числа.

Ответ: \_\_\_\_\_ м.

27 Определите азимут от точки В на точку М. Ответ запишите в виде числа.

Ответ: \_\_\_\_\_ град.

Не забудьте перенести все ответы в бланк ответов № 1 в соответствии с инструкцией по выполнению работы.

Часть 2

Для записи ответов на задания этой части (28–34) используйте БЛАНК ОТВЕТОВ № 2. Запишите сначала номер задания (28, 29 и т.д.), а затем развёрнутый ответ на него. Ответы записывайте чётко и разборчиво.

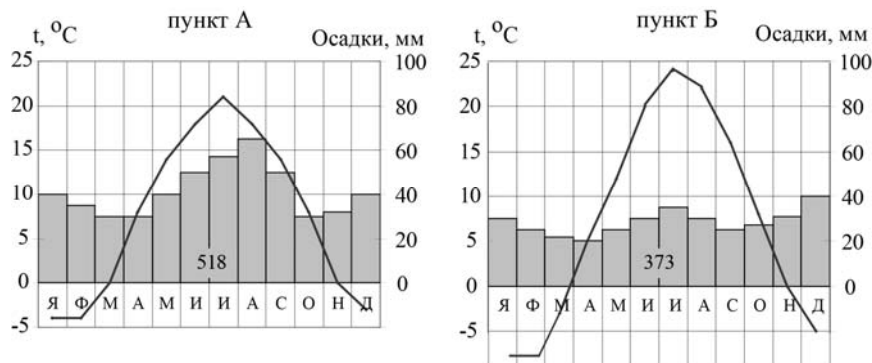
28 Постройте профиль рельефа местности по линии А – В. Для этого перенесите основу для построения профиля на бланк ответов, используя горизонтальный масштаб – в 1 см 50 м и вертикальный масштаб – в 1 см 10 м. Укажите на профиле знаком «Х» положение колодца.



29 Северная часть Волгоградской области относится к числу территорий, на которых водная эрозия почв представляет большую опасность. Объясните, что, кроме характера рельефа, способствует образованию оврагов в Волгоградской области? Укажите две причины.



- 30** На рисунке показаны климатограммы, характеризующие климат пунктов А и Б, расположенных в Европе примерно на одинаковой широте и одинаковой высоте над уровнем моря. Определите, какой из этих пунктов расположен восточнее. Для обоснования Вашего ответа приведите два довода.



- 31** Используя данные таблицы, приведённой ниже, сравните доли населения, занятого в сельском хозяйстве, и доли сельского хозяйства в общих объёмах ВВП Уругвая и Армении. Сделайте вывод о том, в какой из этих стран сельское хозяйство играет большую роль в экономике. Для обоснования Вашего ответа запишите необходимые числовые данные или вычисления.

**Социально-экономические показатели развития  
Уругвая и Армении в 2011 г.**

Страна	Численность населения, млн человек	Структура занятости населения, %			Общий объём ВВП, млрд долл.	Объём ВВП, созданный в сельском хозяйстве, млрд долл.
		Сельское хозяйство	Промышленность	Сфера услуг		
Уругвай	3,7	13	14	73	47,0	4,8
Армения	3,1	44	17	39	10,0	2,1

- 32** Определите географическую долготу пункта, если известно, что в 15 часов 40 минут по солнечному времени Гринвичского меридиана местное солнечное время в нём 7 часов. Запишите решение задачи.

*Задания 33, 34 выполняются с использованием приведённой ниже таблицы.*

**Численность и естественный прирост населения  
Республики Бурятия**

Показатель	2014 г.	2015 г.	2016 г.
Численность постоянного населения на <b>1 января</b> , человек	973 860	978 495	982 284
Среднегодовая численность населения, человек	976 178	980 390	Нет данных
Естественный прирост населения, человек, значение показателя за год	5911	5795	Нет данных

- 33** Используя данные таблицы, определите показатель естественного прироста населения (в ‰) в 2015 г. для Республики Бурятия. При расчётах используйте показатель среднегодовой численности населения. Запишите решение задачи. Полученный результат округлите до десятых долей промилле.

- 34** На численность населения субъектов Российской Федерации заметное влияние оказывают как естественное движение населения, так и миграции. Проанализировав данные таблицы, определите величину миграционного прироста (убыли) населения Республики Бурятия в 2015 г. Запишите решение задачи.